



ESTUDIO DE CONFIANZA EMPRESARIAL EN **CALP**, TRIMESTRE 2º DE 2026

CONFIANZA EMPRESARIAL EN CALP, TRIMESTRE 2º DE 2026

ÍNDICE

	<i>Página</i>
➤ Introducción, objetivos y metodología	1
➤ Índice de Confianza Empresarial Armonizado	2
➤ Situación en el trimestre anterior	3
➤ Expectativas en el trimestre actual	4
➤ Situación del empleo en el trimestre anterior	5
➤ Expectativas del empleo en el trimestre actual	6
➤ Situación de los precios en el trimestre anterior	7
➤ Expectativas de los precios en el trimestre actual	8
➤ Situación de la facturación en el trimestre anterior	9
➤ Expectativas de la facturación en el trimestre actual	10
➤ Situación de las inversiones en el trimestre anterior	11
➤ Expectativas de las inversiones en el trimestre actual	12
➤ Limitadores de la actividad	13

INTRODUCCIÓN, OBJETIVOS Y METODOLOGÍA

➤ INTRODUCCIÓN Y OBJETIVOS

En el marco del Plan Estratégico de Turismo de Calp y del Plan Director de Destino Turístico Inteligente de Calp (DTI), se establece la necesidad de calcular indicadores de confianza empresarial en el municipio que formen parte del sistema de indicadores del DTI. Para ello, el Departamento de Turismo del Ayuntamiento de Calp impulsa la realización de esta Encuesta de Confianza Empresarial, como una operación estadística continuada.

La meta principal que se persigue en este estudio, es proveer al Ayuntamiento de Calp de unos indicadores de confianza empresariales genéricos, y otros específicos, sobre la evolución de los precios, cifra de negocios, empleo y las inversiones.

Los datos obtenidos son equiparables a los desarrollados por el Instituto Nacional de Estadística (INE) en la encuesta homónima, con el objeto de poder comparar los registros de Calp con los de la Comunitat Valenciana y España. Sin embargo, se han efectuado las siguientes adaptaciones:

- El trabajo de campo se desarrolla durante la primera semana del trimestre en curso, y se pregunta sobre la situación del trimestre anterior y la evolución prevista del actual (que es el que llevará por título el informe, tal como efectúa el INE).
- Se crean unos indicadores de "Situación", "Expectativa" y "Saldos" que se obtienen de la resta de la proporción de los negocios que han contestado de forma favorable o positiva al indicador y el porcentaje que lo han hecho de forma desfavorable o negativa. Estos índices oscilarán entre -100% y 100%.
- Se computa un Índice de Confianza Empresarial Armonizado para Calp idéntico al del INE, pero cuantificado en base al tercer trimestre de 2024 (que corresponde al inicio de esta serie de indicadores en Calp), en consecuencia, para hacer comparativos los datos con los de la Comunitat Valenciana y España, se genera un indicador idéntico también para estas demarcaciones con base al mismo trimestre.

Todas las variables analizadas se han segmentado según el tipo de actividad que desarrolla la empresa y el tamaño de la misma, calculando los convenientes estadísticos de bondad de ajuste y significación para determinar si las diferencias son o no significativas, especificando estos extremos en el comentario de cada gráfico o tabla.

➤ METODOLOGÍA

Censo y muestreo multicanal bietápico a las empresas calpinas: dado el escaso universo de empresas registradas en el Ayuntamiento de Calp, se realiza en una primera etapa un censo online (CAWI) de todas las compañías que cuentan con correo electrónico, efectuando 1 envío inicial y 4 recordatorios, y se completa la muestra en una segunda etapa, mediante un muestreo aleatorio telefónico (CATI) hasta alcanzar el número de encuestas requeridas. Previamente, se han completado aquellos registros con correos electrónicos y teléfonos no informados en la base de datos municipal, mediante una búsqueda online. Del mismo modo, una vez lanzados los envíos y realizadas las encuestas telefónicas se detectaron correos electrónicos y teléfonos erróneos, con lo que se procedió a una nueva búsqueda para su completación. La ficha técnica de la encuesta es la siguiente:

- **Universo de estudio:** empresas calpinas registradas en la base de datos de empresas del Ayuntamiento de Calp: 1.356 negocios.
- **Intervalo de confianza:** 95,5%.
- **Porcentaje de la característica:** P=Q=50%.
- **Muestra:** 200 encuestas válidas.
- **Error a priori de la estimación para proporciones:** $\pm 6,53\%$.
- **Fechas de realización del trabajo de campo:** primera quincena del primer mes del trimestre sobre el que se pide la expectativa para el trimestre iniciado.
- **Ponderación de la muestra:** según el número real de empresas de cada sector de actividad, para corregir la desviación que pudiera acontecer en el desarrollo del trabajo de campo.

CONFIANZA EMPRESARIAL EN CALP, TRIMESTRE 2º DE 2026

ÍNDICE DE CONFIANZA EMPRESARIAL ARMONIZADO

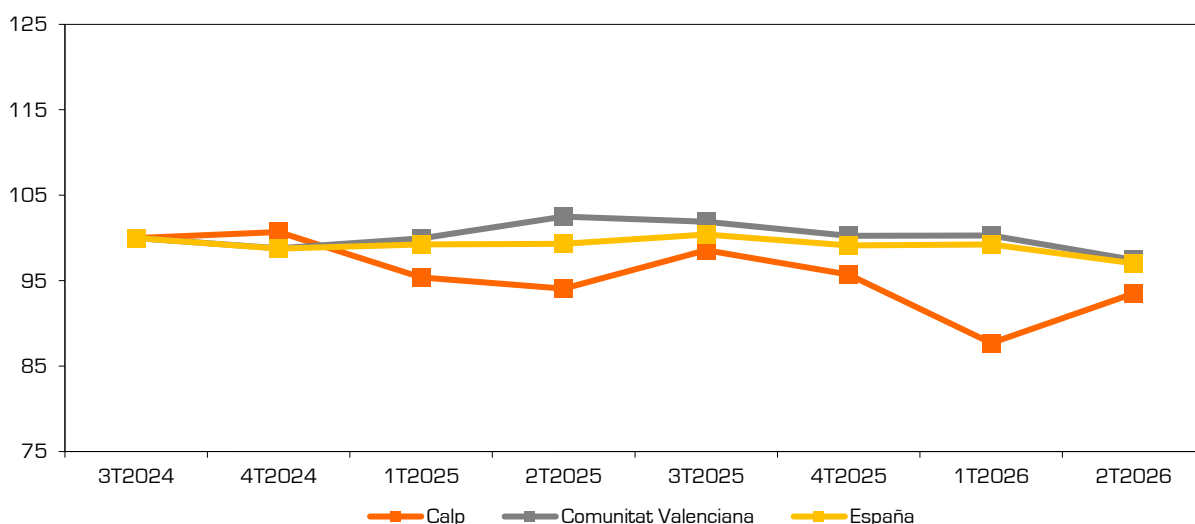
► TABLA

Índice de confianza empresarial armonizado *	Calp	Comunitat Valenciana	España
Trimestre 3 de 2024	100,0	100,0	100,0
Trimestre 4 de 2024	100,7	98,8	98,8
Trimestre 1 de 2025	95,4	99,9	99,2
Trimestre 2 de 2025	94,1	102,5	99,3
Trimestre 3 de 2025	98,6	101,9	100,4
Trimestre 4 de 2025	95,7	100,3	99,1
Trimestre 1 de 2026	87,7	100,3	99,2
Trimestre 2 de 2026	93,5	97,4	97,0

*Índice de confianza empresarial armonizado: media geométrica convenientemente normalizada entre la Situación y las Expectativas en base al tercer trimestre de 2024.

Fuente: Encuesta de confianza empresarial de las empresas de Calp y Encuesta de confianza empresarial del Instituto Nacional de Estadística, trimestre 2º de 2026.

► GRÁFICO



► CONCLUSIONES

El Índice de Confianza Empresarial Armonizado (ICEA) se define como el promedio estandarizado de los indicadores de «Situación» y «Expectativas», que se desarrollan en las páginas siguientes. Este índice es elaborado por el INE tomando como base el primer trimestre de 2013, fecha en la que dicho organismo inició el estudio. Por ello, con el objetivo de hacer comparables los resultados del INE con los obtenidos en el presente trabajo, se ha procedido a recalcular el índice tanto a nivel estatal como autonómico, utilizando como referencia el valor correspondiente al tercer trimestre de 2024, periodo en el que se llevó a cabo la primera consulta e informe en Calp.

La Comunitat Valenciana y España registran los índices más modestos de toda la serie (97,4 y 97, respectivamente), mientras que Calp les recorta distancia, aunque con un modesto indicador de 93,5.

CONFIANZA EMPRESARIAL EN CALP, TRIMESTRE 2º DE 2026

SITUACIÓN EN EL TRIMESTRE ANTERIOR

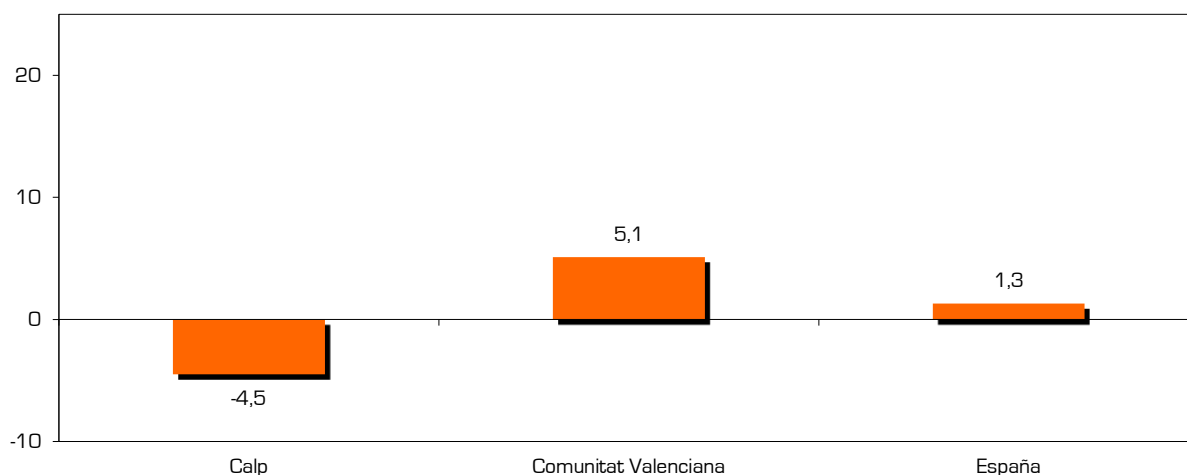
TABLA

¿Cómo valoraría la marcha del negocio en su establecimiento, para el trimestre que acaba de terminar?		Favorable	Normal	Desfavorable	Situación *
Actividad	Comercio	20,4	38,9	40,7	-20,3
	Construcción	33,3	58,3	8,3	25,0
	Turismo	31,0	55,2	13,8	17,2
	Hostelería	22,2	50,0	27,8	-5,6
	Otros servicios	28,6	55,6	15,9	12,7
Trabajadores	De 1 a 5	24,1	43,3	32,5	-8,4
	De 6 a 10	23,8	63,3	12,9	10,9
	Más de 10	27,6	53,9	18,6	9,0
	Ns/c	0,0	37,8	62,2	-62,2
Calp		24,1	47,3	28,6	-4,5
Comunitat Valenciana		24,5	56,1	19,4	5,1
España		18,8	63,7	17,5	1,3

*Situación: % de negocios que consideran el trimestre favorable - % de negocios que consideran el trimestre desfavorable.

Fuente: Encuesta de confianza empresarial de las empresas de Calp y Encuesta de confianza empresarial del Instituto Nacional de Estadística, trimestre 2º de 2026.

GRÁFICO



CONCLUSIONES

Para un 28,6% de las personas entrevistadas la marcha de su negocio en el primer trimestre de 2026 fue desfavorable, mientras que en el otro extremo de la escala de medición 24,1% la tildaron de favorable, arrojando un saldo de situación de -4,5%. Los datos alcanzados en la Comunitat Valenciana y España son más halagüeños (5,1% y 1,3%).

Los peores resultados se concentraron en el sector comercial, donde 41 de cada 100 califican la situación como negativa y sólo 20,4% la consideran positiva, computando un balance de situación de -20,3%.

Estadísticamente no podemos sentenciar que los resultados oscilen según tamaño de la empresa, en cuanto a número de trabajadores.

CONFIANZA EMPRESARIAL EN CALP, TRIMESTRE 2º DE 2026

EXPECTATIVAS EN EL TRIMESTRE ACTUAL

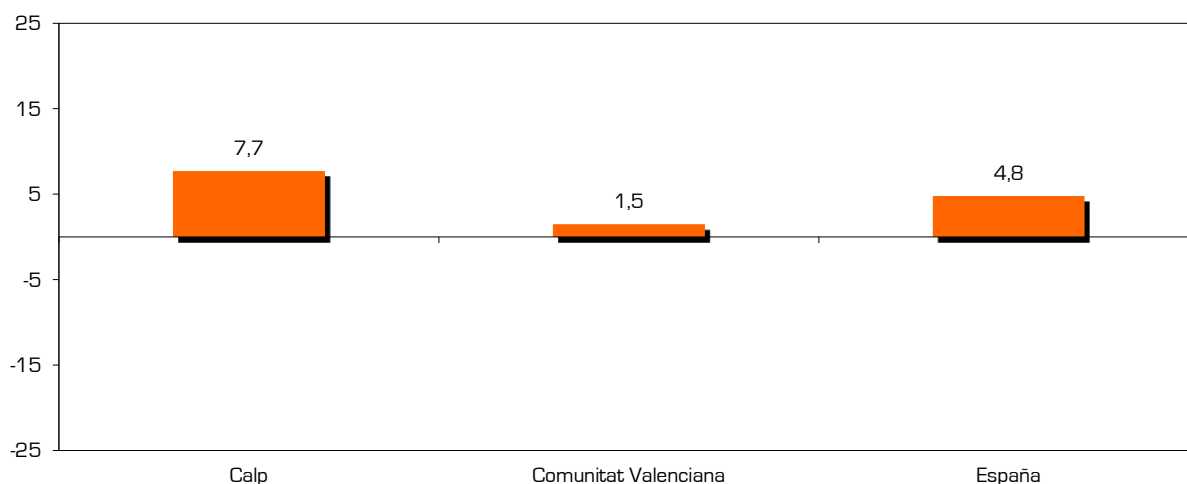
TABLA

¿Cómo valoraría la marcha del negocio en su establecimiento, para el trimestre que acaba de comenzar?		Favorable	Normal	Desfavorable	Expectativas *
Actividad	Comercio	18,4	57,1	24,5	-6,1
	Construcción	25,0	66,7	8,3	16,7
	Turismo	25,0	53,6	21,4	3,6
	Hostelería	37,1	48,6	14,3	22,8
	Otros servicios	23,3	70,0	6,7	16,6
Trabajadores	De 1 a 5	20,4	60,3	19,3	1,1
	De 6 a 10	43,3	54,3	2,4	40,9
	Más de 10	21,0	58,9	20,1	0,9
	Ns/c	34,4	57,4	8,2	26,2
Calp		24,3	59,1	16,6	7,7
Comunitat Valenciana		22,4	56,7	20,9	1,5
España		21,0	62,8	16,2	4,8

*Expectativas: % de negocios que consideran el trimestre favorable - % de negocios que consideran el trimestre desfavorable.

Fuente: Encuesta de confianza empresarial de las empresas de Calp y Encuesta de confianza empresarial del Instituto Nacional de Estadística, trimestre 2º de 2026.

GRÁFICO



CONCLUSIONES

La confianza del clúster empresarial calpino para el próximo trimestre (7,7%) rebasa los registros de la Comunitat Valenciana y España (1,5% y 4,8%). En efecto, cerca de 1 de cada 4 responsables de negocios pronostica un trimestre favorable, frente al 16,6% que opina lo contrario.

La máxima anterior se da con independencia del sector de actividad y la envergadura de la empresa.

CONFIANZA EMPRESARIAL EN CALP, TRIMESTRE 2º DE 2026

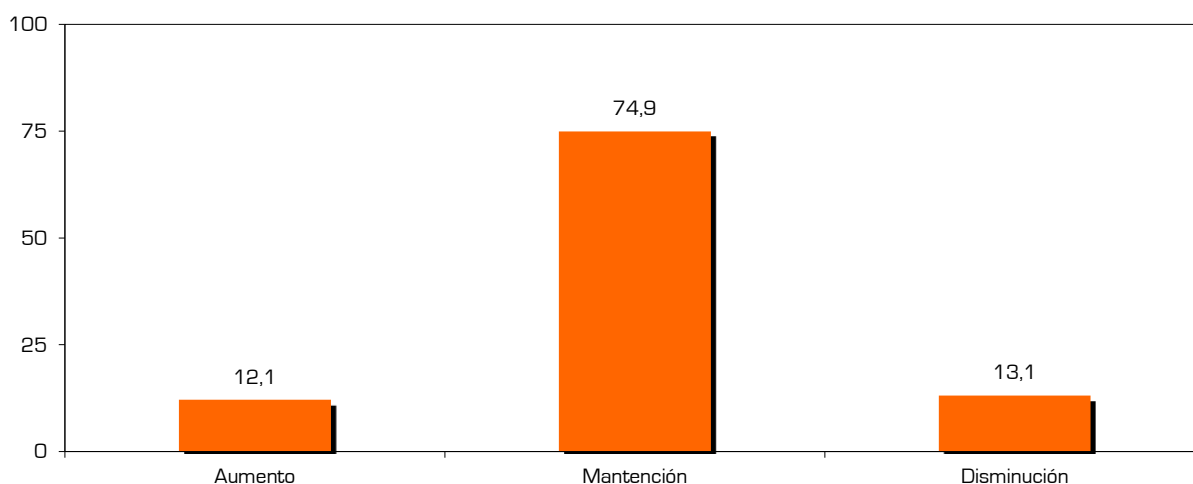
SITUACIÓN DEL EMPLEO EN EL TRIMESTRE ANTERIOR

TABLA

En el trimestre que acaba de finalizar, en comparación con el trimestre previo ¿qué tendencia ha seguido el empleo?		Aumento	Mantención	Disminución	Saldo *
Actividad	Comercio	11,8	76,5	11,8	0,0
	Construcción	8,3	75,0	16,7	-8,4
	Turismo	7,4	85,2	7,4	0,0
	Hostelería	17,1	62,9	20,0	-2,9
	Otros servicios	10,2	79,7	10,2	0,0
Trabajadores	De 1 a 5	8,3	79,3	12,4	-4,1
	De 6 a 10	25,8	62,3	11,9	13,9
	Más de 10	18,6	61,4	20,0	-1,4
	Ns/c	0,0	100,0	0,0	0,0
Total		12,1	74,9	13,1	-1,0

*Saldo: % de negocios que han aumentado su plantilla - % de negocios que han disminuido su plantilla.
Fuente: Encuesta de confianza empresarial de las empresas de Calp, trimestre 2º de 2026.

GRÁFICO



CONCLUSIONES

Se evidencia empíricamente que el empleo en Calp se ha mantenido estable en el último trimestre (74,9%). Sólo el 12,1% de los negocios incrementó su plantilla, frente a un 13,1% que la disminuyó, arrojando un saldo general de -1%.

El yacimiento de empleo se localiza en las empresas de 6 a 10 trabajadores, ya que 25,8% contrataron nuevo personal en el trimestre pasado, mientras que sólo 11,9% redujeron su capital humano, sin diferencias según tipo de actividad.

CONFIANZA EMPRESARIAL EN CALP, TRIMESTRE 2º DE 2026

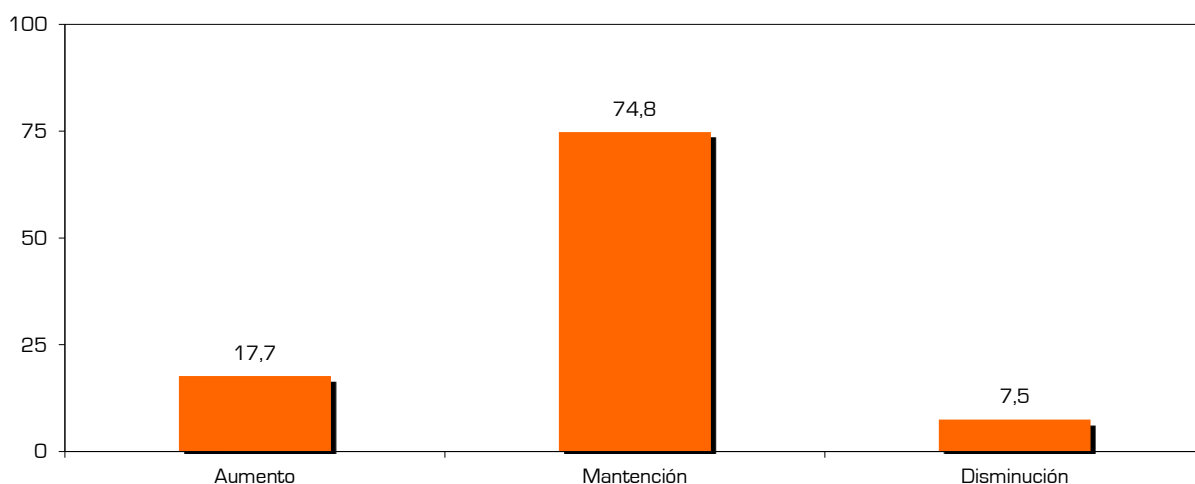
EXPECTATIVAS DEL EMPLEO EN EL TRIMESTRE ACTUAL

TABLA

Para el trimestre que acaba de comenzar, comparando con el que ha finalizado ¿qué tendencia cree que seguirá el empleo?		Aumento	Mantención	Disminución	Saldo *
Actividad	Comercio	6,4	85,1	8,5	-2,1
	Construcción	0,0	83,3	16,7	-16,7
	Turismo	30,8	65,4	3,8	27,0
	Hostelería	47,2	50,0	2,8	44,4
	Otros servicios	12,1	79,3	8,6	3,5
Trabajadores	De 1 a 5	8,3	83,6	8,1	0,2
	De 6 a 10	41,5	54,6	4,0	37,5
	Más de 10	30,6	59,0	10,5	20,1
	Ns/c	51,4	48,6	0,0	51,4
Total		17,7	74,8	7,5	10,2

*Saldo: % de negocios que consideran que aumentarán su plantilla - % de negocios que consideran que disminuirán su plantilla.
Fuente: Encuesta de confianza empresarial de las empresas de Calp, trimestre 2º de 2026.

GRÁFICO



CONCLUSIONES

75 de cada 100 empresas no tienen previsto modificar el tamaño de sus plantillas; sin embargo, la proporción de las que plantean contratar (17,7%) supera notablemente a las que efectuarán despidos (7,5%), con lo que el guarismo final alcanza un valor positivo de 10,2%.

Ante la proximidad de la época estival, los establecimientos turísticos y hosteleros prevén ampliar sus plantillas para hacer frente a la variación de la demanda, en clara oposición a las constructoras.

Aunque el incremento de personal se da en todos los tamaños empresariales, los negocios más pequeños muestran una menor capacidad de contratación, con un saldo específico de 0,2%.

CONFIANZA EMPRESARIAL EN CALP, TRIMESTRE 2º DE 2026

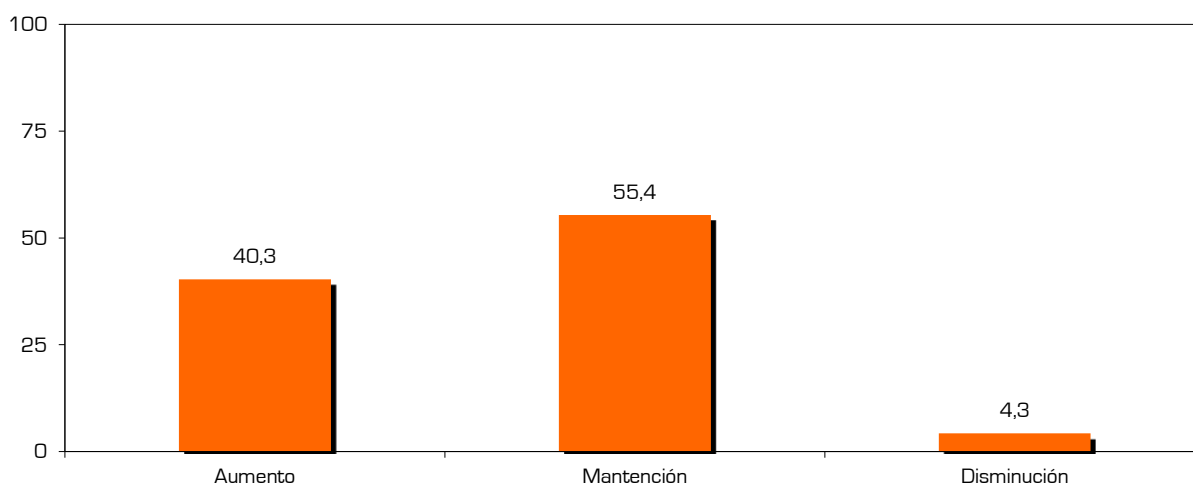
SITUACIÓN DE LOS PRECIOS EN EL TRIMESTRE ANTERIOR

TABLA

En el trimestre que acaba de finalizar, en comparación con el trimestre previo ¿qué tendencia han seguido los precios?		Aumento	Mantención	Disminución	Saldo *
Actividad	Comercio	45,5	50,9	3,6	41,9
	Construcción	58,3	41,7	0,0	58,3
	Turismo	33,3	59,3	7,4	25,9
	Hostelería	37,1	57,1	5,7	31,4
	Otros servicios	31,7	63,5	4,8	26,9
Trabajadores	De 1 a 5	41,2	55,5	3,3	37,9
	De 6 a 10	32,2	67,8	0,0	32,2
	Más de 10	45,2	46,4	8,4	36,8
	Ns/c	30,1	0,0	69,9	-39,8
Total		40,3	55,4	4,3	36,0

*Saldo: % de negocios que han aumentado sus precios - % de negocios que han disminuido sus precios.
Fuente: Encuesta de confianza empresarial de las empresas de Calp, trimestre 2º de 2026.

GRÁFICO



CONCLUSIONES

Un notable 40,3% de los negocios calpinos ha incrementado sus precios en el trimestre vencido, mientras que sólo un 4,3% los ha menguado, lo que se traduce en un saldo del 36%.

La dinámica inflacionista se da transversalmente en todos los sectores de actividad y los tamaños empresariales sin excepción.

CONFIANZA EMPRESARIAL EN CALP, TRIMESTRE 2º DE 2026

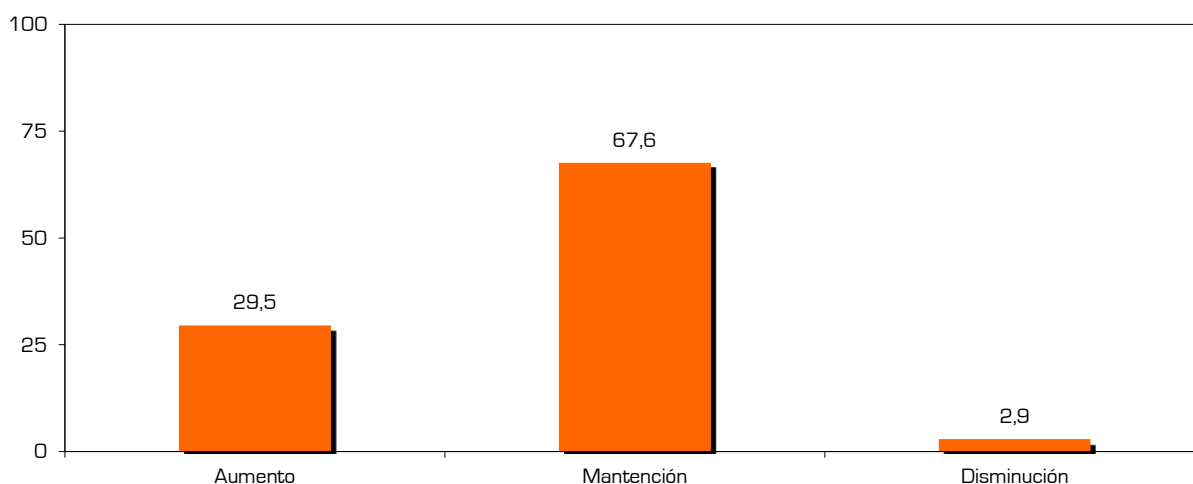
EXPECTATIVAS DE LOS PRECIOS EN EL TRIMESTRE ACTUAL

TABLA

<i>Para el trimestre que acaba de comenzar, comparando con el que ha finalizado ¿qué tendencia cree que seguirán los precios?</i>		<i>Aumento</i>	<i>Mantención</i>	<i>Disminución</i>	<i>Saldo *</i>
Actividad	<i>Comercio</i>	33,3	60,8	5,9	27,4
	<i>Construcción</i>	58,3	41,7	0,0	58,3
	<i>Turismo</i>	30,8	69,2	0,0	30,8
	<i>Hostelería</i>	23,7	76,3	0,0	23,7
	<i>Otros servicios</i>	22,6	75,8	1,6	21,0
Trabajadores	<i>De 1 a 5</i>	32,5	65,1	2,3	30,2
	<i>De 6 a 10</i>	8,7	91,3	0,0	8,7
	<i>Más de 10</i>	35,0	61,4	3,6	31,4
	<i>Ns/c</i>	45,9	22,2	31,9	14,0
Total		29,5	67,6	2,9	26,6

**Saldo: % de negocios que consideran que aumentarán sus precios - % de negocios que consideran que disminuirán sus precios.*
Fuente: Encuesta de confianza empresarial de las empresas de Calp, trimestre 2º de 2026.

GRÁFICO



CONCLUSIONES

Muy pocos responsables de los negocios calpinos pronostican un descenso en sus precios (2,9%), circunstancia que contrasta con el 29,5% que manifiesta una probable subida de los mismos. Estas expectativas, junto al 67,6% que mantendrá los importes de sus bienes y servicios, dejan un saldo del 26,6%.

Estadísticamente no puede afirmarse que los resultados fluctúen entre actividades. Sin embargo, podemos sentenciar que gran parte de las compañías de tamaño medio (de 6 a 10 trabajadores) no variarán sus tarifas en el actual trimestre.

CONFIANZA EMPRESARIAL EN CALP, TRIMESTRE 2º DE 2026

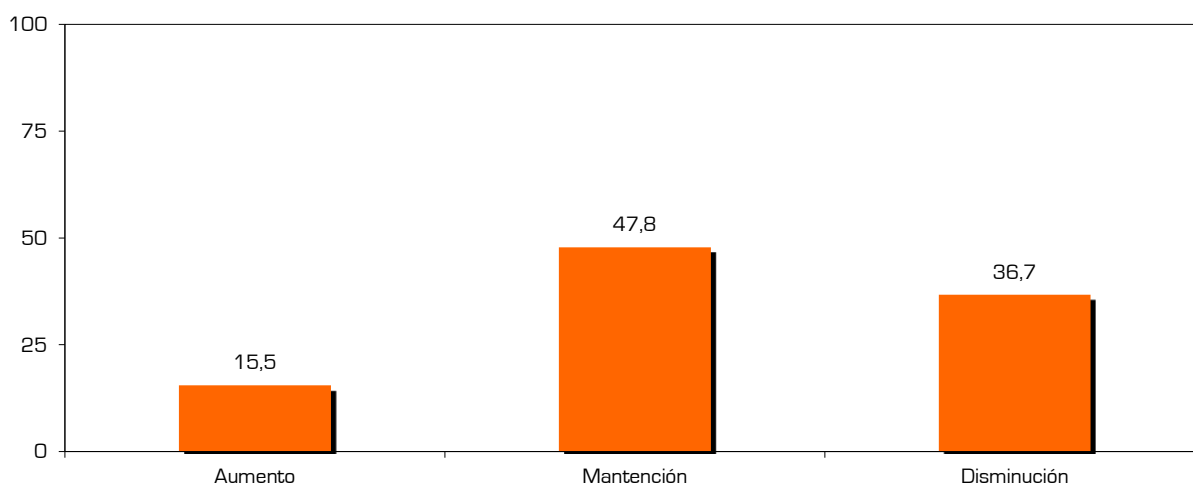
SITUACIÓN DE LA FACTURACIÓN EN EL TRIMESTRE ANTERIOR

TABLA

En el trimestre que acaba de finalizar, en comparación con el trimestre previo ¿qué tendencia ha seguido la facturación?		Aumento	Mantención	Disminución	Saldo *
Actividad	Comercio	12,7	36,4	50,9	-38,2
	Construcción	8,3	83,3	8,3	0,0
	Turismo	28,6	53,6	17,9	10,7
	Hostelería	11,1	55,6	33,3	-22,2
	Otros servicios	22,6	53,2	24,2	-1,6
Trabajadores	De 1 a 5	16,9	45,4	37,7	-20,8
	De 6 a 10	5,1	70,8	24,1	-19,0
	Más de 10	21,6	36,5	41,9	-20,3
	Ns/c	0,0	30,1	69,9	-69,9
Total		15,5	47,8	36,7	-21,2

*Saldo: % de negocios que han aumentado su facturación - % de negocios que han disminuido su facturación.
Fuente: Encuesta de confianza empresarial de las empresas de Calp, trimestre 2º de 2026.

GRÁFICO



CONCLUSIONES

En el último trimestre, **36,7%** de las empresas calpinas han disminuido su facturación, mientras que **15,5%** la han aumentado, con lo que el balance final adopta un signo negativo (-21,2%). Los principales responsables de esta situación son los comercios, pues más de la mitad han reducido sus ventas con respecto al trimestre previo, y sólo **12,7%** las han incrementado. Mayor estabilidad demuestran las empresas de construcción, pues sólo **8,3%** han variado sus transacciones.

La variabilidad del volumen de negocio no depende de la envergadura de la empresa.

CONFIANZA EMPRESARIAL EN CALP, TRIMESTRE 2º DE 2026

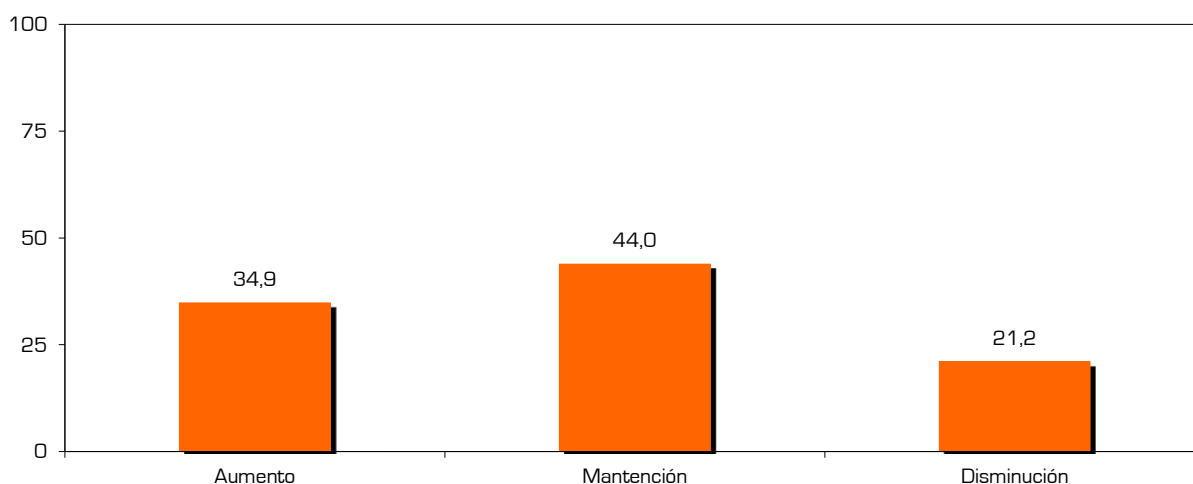
EXPECTATIVAS DE LA FACTURACIÓN EN EL TRIMESTRE ACTUAL

TABLA

<i>Para el trimestre que acaba de comenzar, comparando con el que ha finalizado ¿qué tendencia cree que seguirá la facturación?</i>		<i>Aumento</i>	<i>Mantención</i>	<i>Disminución</i>	<i>Saldo *</i>
Actividad	<i>Comercio</i>	34,0	25,5	40,4	-6,4
	<i>Construcción</i>	0,0	91,7	8,3	-8,3
	<i>Turismo</i>	44,4	48,1	7,4	37,0
	<i>Hostelería</i>	51,4	45,7	2,9	48,5
	<i>Otros servicios</i>	28,3	60,0	11,7	16,6
Trabajadores	<i>De 1 a 5</i>	30,2	46,4	23,4	6,8
	<i>De 6 a 10</i>	53,4	40,0	6,6	46,8
	<i>Más de 10</i>	33,1	45,2	21,7	11,4
	<i>Ns/c</i>	51,4	0,0	48,6	2,8
Total		34,9	44,0	21,2	13,7

*Saldo: % de negocios que consideran que aumentarán su facturación - % de negocios que consideran que disminuirán su facturación.
Fuente: Encuesta de confianza empresarial de las empresas de Calp, trimestre 2º de 2026.

GRÁFICO



CONCLUSIONES

El empresariado se muestra optimista de cara al próximo trimestre, ya que 1 de cada 3 augura engrosar su facturación, y sólo un 21,2% tiene expectativas negativas, lo que arroja un saldo del 13,7%. Dentro del sector comercial las opiniones son muy divergentes, pues 4 de cada 10 vaticinan una recesión en su cuenta de resultados, pero 34% esperan beneficios. En cambio, los mayores índices de estabilidad se concentran en la construcción, dado que 91,7% no presagian variaciones significativas. Estos dos últimos sectores de actividad son los únicos que registran saldos negativos de facturación.

Los índices no fluctúan significativamente según el tamaño de la empresa, a tenor de las pruebas estadísticas implementadas.

CONFIANZA EMPRESARIAL EN CALP, TRIMESTRE 2º DE 2026

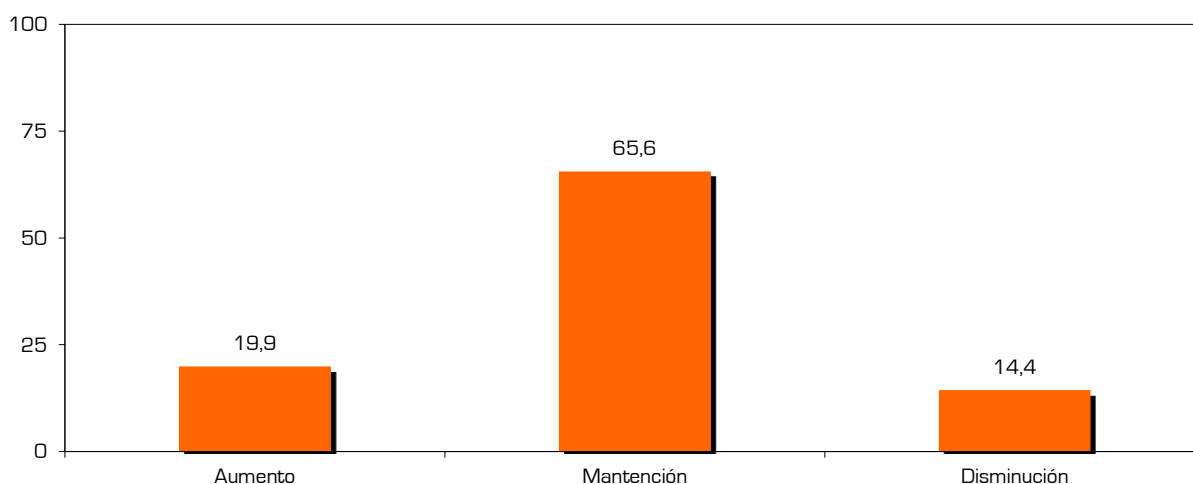
SITUACIÓN DE LAS INVERSIONES EN EL TRIMESTRE ANTERIOR

TABLA

En el trimestre que acaba de finalizar, en comparación con el trimestre previo ¿qué tendencia han seguido las inversiones?		Aumento	Mantención	Disminución	Saldo *
Actividad	Comercio	15,4	73,1	11,5	3,9
	Construcción	0,0	75,0	25,0	-25,0
	Turismo	19,2	69,2	11,5	7,7
	Hostelería	30,6	55,6	13,9	16,7
	Otros servicios	23,0	59,0	18,0	5,0
Trabajadores	De 1 a 5	18,1	64,9	17,0	1,1
	De 6 a 10	24,1	67,9	8,0	16,1
	Más de 10	21,3	70,2	8,5	12,8
	Ns/c	57,4	42,6	0,0	57,4
Total		19,9	65,6	14,4	5,5

*Saldo: % de negocios que han aumentado sus inversiones - % de negocios que han disminuido sus inversiones.
Fuente: Encuesta de confianza empresarial de las empresas de Calp, trimestre 2º de 2026.

GRÁFICO



CONCLUSIONES

Las inversiones se han acentuado en el trimestre recién finalizado, con un balance de 5,5%, de hecho, 2 de cada 10 empresas las han aumentado y tan solo el 14,4% las ha recortado.

La homogeneidad de los resultados impide extraer conclusiones al segmentarlos por actividades y número de empleados.

CONFIANZA EMPRESARIAL EN CALP, TRIMESTRE 2º DE 2026

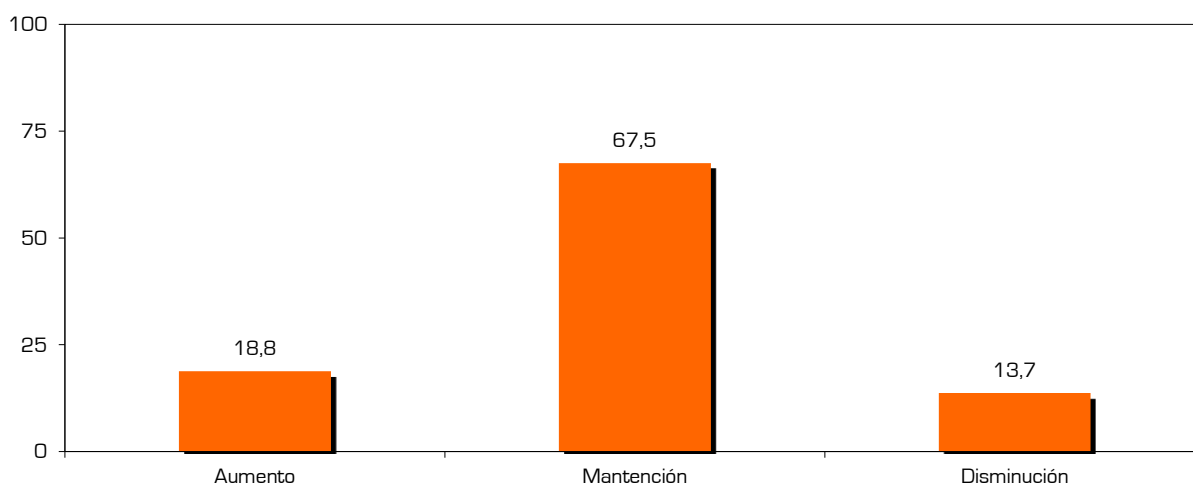
EXPECTATIVAS DE LAS INVERSIONES EN EL TRIMESTRE ACTUAL

► TABLA

<i>Para el trimestre que acaba de comenzar, comparando con el que ha finalizado ¿qué tendencia cree que seguirán las inversiones?</i>		<i>Aumento</i>	<i>Mantención</i>	<i>Disminución</i>	<i>Saldo *</i>
Actividad	<i>Comercio</i>	13,5	67,3	19,2	-5,7
	<i>Construcción</i>	0,0	75,0	25,0	-25,0
	<i>Turismo</i>	28,0	64,0	8,0	20,0
	<i>Hostelería</i>	30,6	66,7	2,8	27,8
	<i>Otros servicios</i>	20,3	67,8	11,9	8,4
Trabajadores	<i>De 1 a 5</i>	15,4	67,1	17,5	-2,1
	<i>De 6 a 10</i>	14,1	84,8	1,2	12,9
	<i>Más de 10</i>	30,4	59,0	10,6	19,8
	<i>Ns/c</i>	83,3	16,7	0,0	83,3
Total		18,8	67,5	13,7	5,1

*Saldo: % de negocios que consideran que aumentarán sus inversiones - % de negocios que consideran que disminuirán sus inversiones.
Fuente: Encuesta de confianza empresarial de las empresas de Calp, trimestre 2º de 2026.

► GRÁFICO



► CONCLUSIONES

Aunque, la mayoría no modificarán el nivel de inversión en los próximos 3 meses (67,5%), un 18,8% confía en aumentarlo, mientras que un 13,7% prevé reducirlo, extremos que dejan un balance positivo del 5,1%.

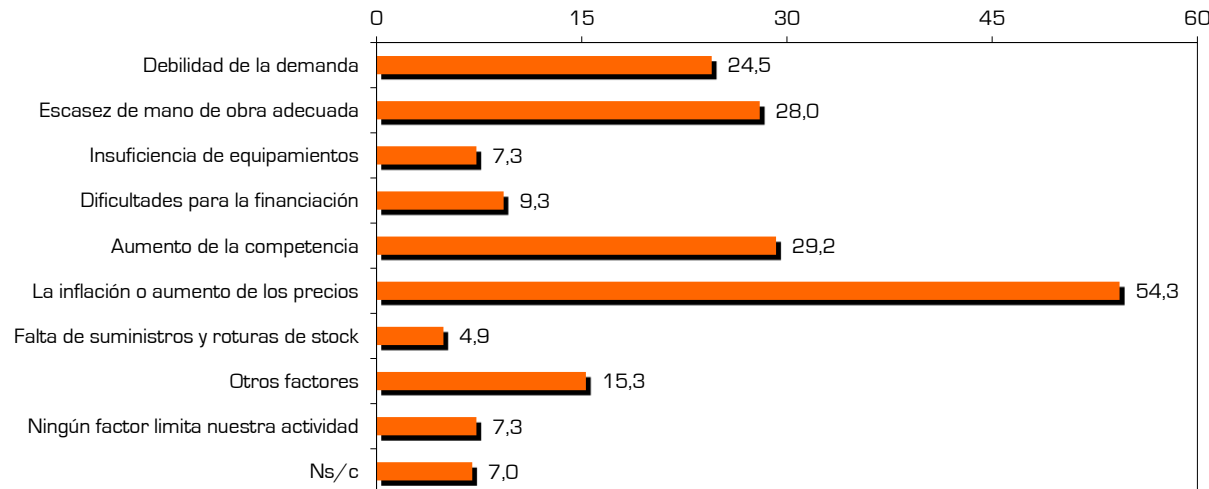
Los esfuerzos en este sentido no oscilan de forma significativa según actividad y tamaño de la compañía.

➤ TABLA

¿Qué factores cree que pueden estar limitando la actividad de su establecimiento o la marcha de su negocio?	Actividad					Trabajadores				Total
	Comercio	Construcción	Turismo	Hostelería	O. servicios	1 a 5	6 a 10	> 10	Ns/c	
Debilidad de la demanda	33,3	25,0	17,2	17,9	15,9	26,3	15,4	23,7	27,3	24,5
Escasez de mano de obra adecuada	21,1	58,3	10,3	41,0	27,0	19,7	44,0	62,3	20,8	28,0
Insuficiencia de equipamientos	8,8	8,3	6,9	5,1	6,3	5,7	14,0	10,5	0,0	7,3
Dificultades para la financiación	7,0	8,3	6,9	12,8	11,1	8,1	12,4	15,2	0,0	9,3
Aumento de la competencia	33,3	16,7	34,5	15,4	34,9	30,1	11,7	35,9	72,7	29,2
La inflación o aumento de los precios	57,9	83,3	58,6	51,3	44,4	51,1	64,6	58,1	72,7	54,3
Falta de suministros y roturas de stock	7,0	16,7	3,4	0,0	3,2	6,0	1,2	3,6	0,0	4,9
Otros factores	10,5	16,7	24,1	28,2	11,1	15,1	12,4	22,5	6,5	15,3
Ningún factor limita nuestra actividad	5,3	8,3	3,4	7,7	11,1	9,1	5,6	0,0	0,0	7,3
Ns/c	5,3	0,0	13,8	7,7	9,5	7,2	6,6	3,0	20,8	7,0

Multirrespuesta. % de respondientes en columnas.
 Fuente: Encuesta de confianza empresarial de las empresas de Calp, trimestre 2º de 2026.

➤ GRÁFICO



➤ CONCLUSIONES

El escollo principal que limita la actividad de las empresas calpinas es la inflación (54,3%), seguido de la elevada competencia (29,2%) y la escasez de mano de obra (28%). Esta última problemática aumenta conforme se incrementa el tamaño de la empresa y a la inversa.

La debilidad de la demanda también se identifica como un obstáculo esencial para el desarrollo de la actividad económica de 1 de cada 4 responsables de negocios calpinos.

Sólo un 7,3% de las personas encuestadas señala que su negocio no está condicionado por circunstancias externas.