



ESTUDIO DE CONFIANZA EMPRESARIAL EN **CALP**, TRIMESTRE 3º DE 2024

CONFIANZA EMPRESARIAL EN CALP, TRIMESTRE 3º DE 2024

ÍNDICE

	<i>Página</i>
➤ Introducción, objetivos y metodología	1
➤ Situación en el trimestre anterior	2
➤ Expectativas en el trimestre actual	3
➤ Situación del empleo en el trimestre anterior	4
➤ Expectativas del empleo en el trimestre actual	5
➤ Situación de los precios en el trimestre anterior	6
➤ Expectativas de los precios en el trimestre actual	7
➤ Situación de la facturación en el trimestre anterior	8
➤ Expectativas de la facturación en el trimestre actual	9
➤ Situación de las inversiones en el trimestre anterior	10
➤ Expectativas de las inversiones en el trimestre actual	11
➤ Limitadores de la actividad	12

INTRODUCCIÓN, OBJETIVOS Y METODOLOGÍA

➤ INTRODUCCIÓN Y OBJETIVOS

En el marco del Plan Estratégico de Turismo de Calp y del Plan Director de Destino Turístico Inteligente de Calp (DTI), se establece la necesidad de calcular indicadores de confianza empresarial en el municipio que formarán parte del sistema de indicadores del DTI. Para ello, el Departamento de Turismo del Ayuntamiento de Calp impulsa la realización de una Encuesta de Confianza Empresarial que formará parte de una operación estadística continuada.

La meta principal que se persigue en este estudio, es proveer al Ayuntamiento de Calp de unos indicadores de confianza empresariales genéricos y otros específicos sobre la evolución de los precios, cifra de negocios, empleo y las inversiones. Además, se intenta identificar los factores que pueden estar limitando la actividad en los negocios calpinos.

En la medida de lo posible, se intenta que los datos sean comparativos con los desarrollados por el Instituto Nacional de Estadística (INE) en la encuesta homónima, para poder realizar comparaciones con los registros de la Comunitat Valenciana y de España. Por ello, se han efectuado las siguientes adaptaciones:

- El trabajo de campo se desarrolla durante la primera semana del trimestre en curso, y se pregunta sobre la situación del trimestre anterior y la evolución prevista del actual (que es el que llevará por título el informe, tal como efectúa el INE).
- Se crean unos indicadores de "Situación" y "Expectativa", así como unos de "Saldos" que se obtienen de la resta de la proporción de los negocios que han contestado de forma favorable o positiva al indicador y el porcentaje que lo han hecho de forma desfavorable o negativa. Estos índices oscilarán entre -100% y 100%.

Todos los cálculos realizados se han segmentado según el tipo de actividad que desarrolla la empresa y el tamaño de la misma, calculando los convenientes estadísticos de bondad de ajuste y significación para determinar si las diferencias son o no significativas, especificando estos extremos en el comentario de cada gráfico o tabla.

➤ METODOLOGÍA

Censo online a las empresas calpinas: dado el escaso universo de empresas registradas en el Ayuntamiento de Calp, se realiza un censo online de todas las compañías que cuentan con correo electrónico. Previamente, se han completado aquellos registros con correos electrónicos no informados en la base de datos municipal, mediante una búsqueda online y la realización de llamadas telefónicas a los negocios con ese campo vacío. Del mismo modo, una vez lanzados los envíos se detectaron correos electrónicos erróneos, con lo que se procedió a una nueva búsqueda y oleada de llamadas para su completación. El trabajo finaliza (no enviando más recordatorios) cuando se superan las 200 encuestas, pasando el censo a convertirse en un muestreo que seguirá la siguiente ficha técnica:

- **Universo de estudio:** empresas calpinas registradas en la base de datos de empresas del Ayuntamiento de Calp: 1.423 negocios.
- **Intervalo de confianza:** 95,5%.
- **Porcentaje de la característica:** $P=Q=50\%$.
- **Muestra:** 208 encuestas válidas.
- **Error a priori de la estimación para proporciones:** $\pm 6,56\%$.
- **Fechas de realización del trabajo de campo:** primera semana del primer mes del trimestre sobre el que se pide la expectativa para el trimestre iniciado.
- **Ponderación de la muestra:** según el número real de empresas de cada sector de actividad para corregir la desviación que pudiera acontecer en el desarrollo del trabajo de campo.

CONFIANZA EMPRESARIAL EN CALP, TRIMESTRE 3º DE 2024

SITUACIÓN EN EL TRIMESTRE ANTERIOR

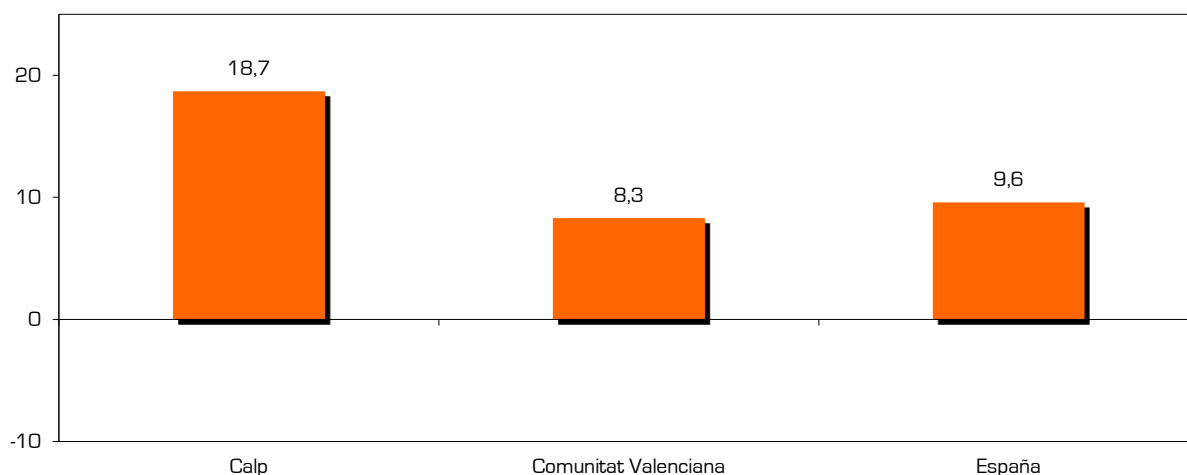
► TABLA

¿Cómo valoraría la marcha del negocio en su establecimiento, para el trimestre que acaba de terminar?		Favorable	Normal	Desfavorable	Situación *
Actividad	Comercio	30,4	46,4	23,2	7,2
	Construcción	44,4	38,9	16,7	27,7
	Turismo	44,4	44,4	11,1	33,3
	Hostelería	25,9	66,7	7,4	18,5
	Otros servicios	42,6	49,2	8,2	34,4
Trabajadores	De 1 a 5	31,2	50,1	18,8	12,4
	De 6 a 10	50,0	41,8	8,2	41,8
	Más de 10	32,5	60,1	7,4	25,1
	Ns/c	38,1	61,9	0,0	38,1
Calp		34,0	50,6	15,3	18,7
Comunitat Valenciana		26,5	55,3	18,2	8,3
España		24,0	61,6	14,4	9,6

*Situación: % de negocios que consideran el trimestre favorable - % de negocios que consideran el trimestre desfavorable.

Fuente: Encuesta de confianza empresarial de las empresas de Calp y Encuesta de confianza empresarial del Instituto Nacional de Estadística, trimestre 3º de 2024.

► GRÁFICO



► CONCLUSIONES

34 de cada 100 responsables de empresas de Calp manifiestan que, en el último trimestre, la marcha de sus negocios fue favorable, mientras que 15,3% y 50,6% la califican de desfavorable y normal, respectivamente. Si restamos a la proporción de negocios que señalan la opción positiva, los que marcan la respuesta negativa, obtenemos un índice de situación del 18,7%. Dicho resultado supera con creces al obtenido por el conjunto de la Comunitat Valenciana (8,3%) y España (9,6%).

Aunque a simple vista pueda parecer que el segundo trimestre resultó más rentable para las empresas turísticas (33,3%) y de otros servicios (34,4%), así como para los que poseían de 6 a 10 empleados (41,8%), las pruebas estadísticas concluyen que no existe ninguna diferencia estadísticamente significativa, ni por actividad ni por número de empleados.

CONFIANZA EMPRESARIAL EN CALP, TRIMESTRE 3º DE 2024

EXPECTATIVAS EN EL TRIMESTRE ACTUAL

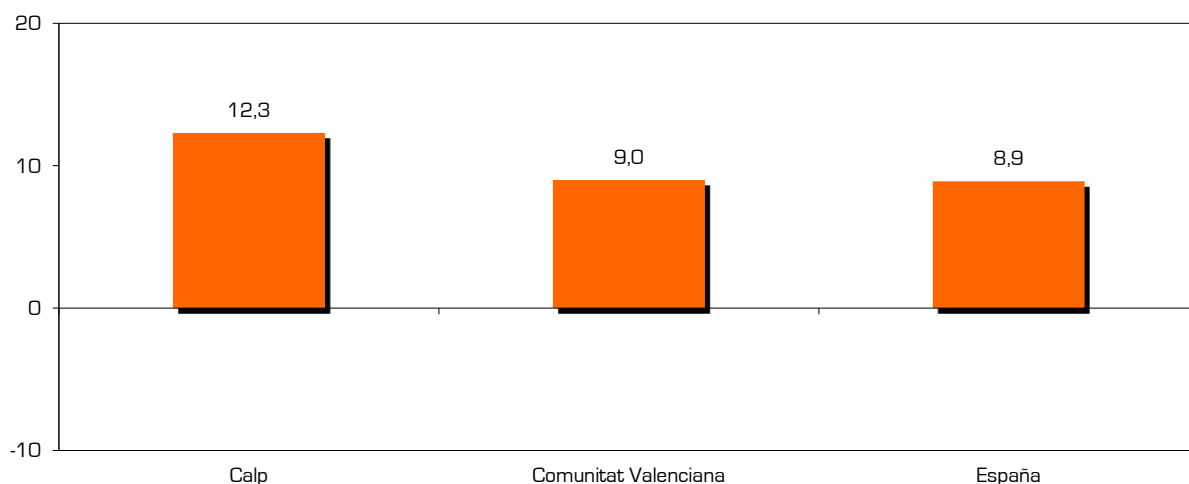
TABLA

¿Cómo valoraría la marcha del negocio en su establecimiento, para el trimestre que acaba de comenzar?		Favorable	Normal	Desfavorable	Expectativas *
Actividad	Comercio	23,5	54,4	22,1	1,4
	Construcción	33,3	55,6	11,1	22,2
	Turismo	37,0	48,1	14,8	22,2
	Hostelería	32,1	46,4	21,4	10,7
	Otros servicios	37,3	54,2	8,5	28,8
Trabajadores	De 1 a 5	25,5	52,5	22,0	3,5
	De 6 a 10	60,9	37,8	1,3	59,6
	Más de 10	27,3	67,2	5,5	21,8
	Ns/c	0,0	52,0	48,0	-48,0
Calp		29,9	52,5	17,6	12,3
Comunitat Valenciana		27,4	54,2	18,4	9,0
España		24,1	60,7	15,2	8,9

*Expectativas: % de negocios que consideran el trimestre favorable - % de negocios que consideran el trimestre desfavorable.

Fuente: Encuesta de confianza empresarial de las empresas de Calp y Encuesta de confianza empresarial del Instituto Nacional de Estadística, trimestre 3º de 2024.

GRÁFICO



CONCLUSIONES

3 de cada 10 empresas confían en que el trimestre entrante sea favorable y, tan solo, el 17,6% se muestran pesimistas. Estos resultados arrojan un índice de expectativa para el tercer trimestre del año del 12,3%, guarismo que refleja una visión más halagüeña en Calp que en los negocios de resto de nuestra comunidad autónoma (9%) y del estado (8,9%).

Las diferencias que observamos en los resultados según actividad y número de trabajadores, no han sido ratificadas por las pruebas estadísticas, por lo que no deben tenerse en cuenta.

CONFIANZA EMPRESARIAL EN CALP, TRIMESTRE 3º DE 2024

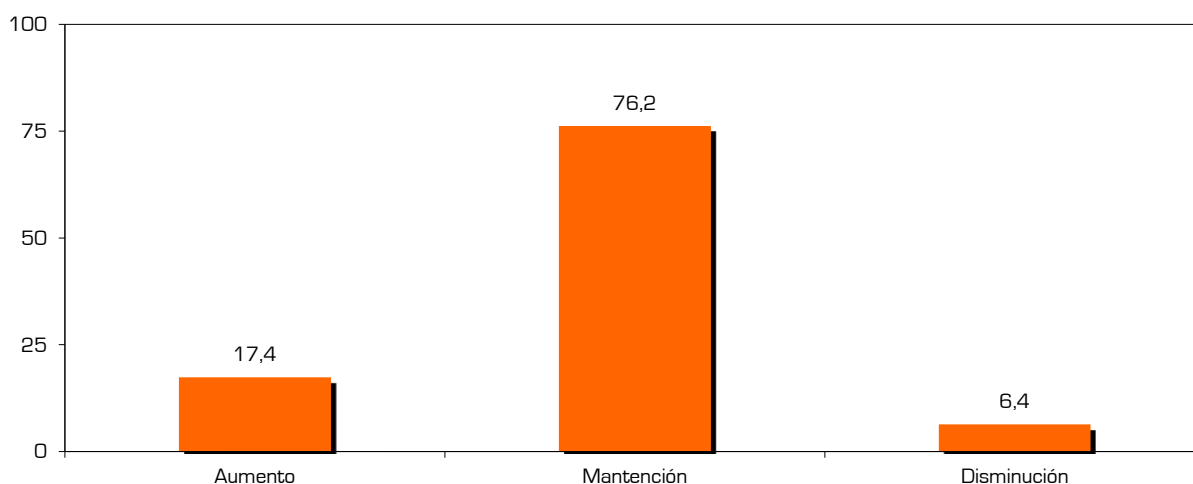
SITUACIÓN DEL EMPLEO EN EL TRIMESTRE ANTERIOR

TABLA

En el trimestre que acaba de finalizar, en comparación con el trimestre previo ¿qué tendencia ha seguido el empleo?		Aumento	Mantención	Disminución	Saldo *
Actividad	Comercio	16,9	78,5	4,6	12,3
	Construcción	6,3	81,3	12,5	-6,2
	Turismo	48,0	52,0	0,0	48,0
	Hostelería	17,9	75,0	7,1	10,8
	Otros servicios	14,3	76,8	8,9	5,4
Trabajadores	De 1 a 5	12,0	79,9	8,0	4,0
	De 6 a 10	36,8	63,2	0,0	36,8
	Más de 10	27,6	67,0	5,5	22,1
	Ns/c	0,0	100,0	0,0	0,0
Total		17,4	76,2	6,4	11,0

*Saldo: % de negocios que han aumentado su plantilla - % de negocios que han disminuido su plantilla.
Fuente: Encuesta de confianza empresarial de las empresas de Calp, trimestre 3º de 2024.

GRÁFICO



CONCLUSIONES

En el trimestre que acaba de terminar, una elevada proporción de las empresas mantuvieron estable su plantilla (76,2%). Entre las que sí sufrieron variaciones encontramos un 17,4% que aumentó su capital humano y un 6,4% que lo disminuyó, dejando un saldo positivo del 11%.

Según el número de empleados, podemos concluir que a mayor tamaño de la empresa, superior probabilidad de haber aumentado la plantilla en el último periodo. Las variaciones por actividad no son relevantes, al nivel de error estadístico que estamos barajando.

CONFIANZA EMPRESARIAL EN CALP, TRIMESTRE 3º DE 2024

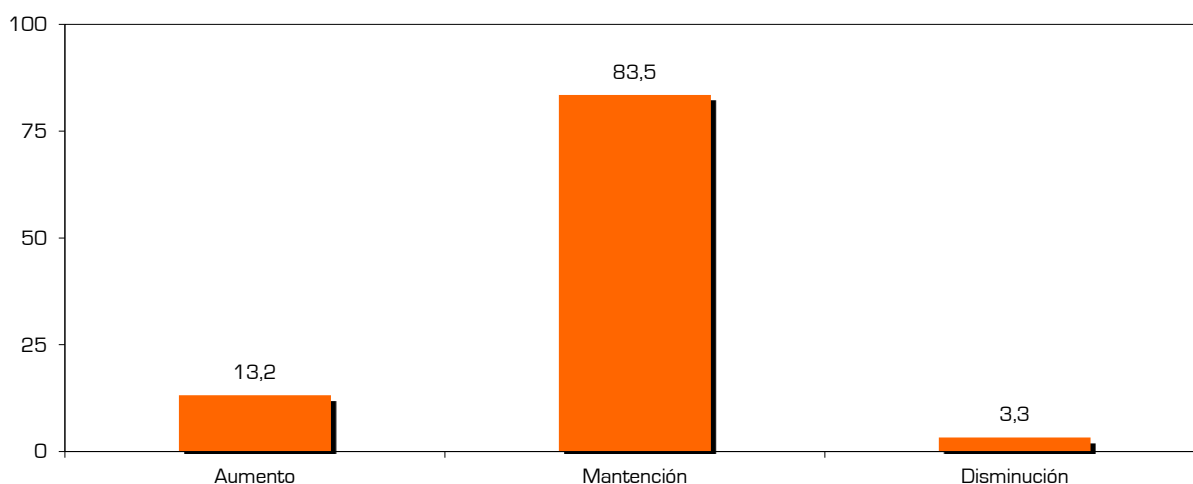
EXPECTATIVAS DEL EMPLEO EN EL TRIMESTRE ACTUAL

TABLA

<i>Para el trimestre que acaba de comenzar, comparando con el que ha finalizado ¿qué tendencia cree que seguirá el empleo?</i>		<i>Aumento</i>	<i>Mantención</i>	<i>Disminución</i>	<i>Saldo *</i>
Actividad	<i>Comercio</i>	6,3	92,1	1,6	4,7
	<i>Construcción</i>	6,7	80,0	13,3	-6,6
	<i>Turismo</i>	28,0	68,0	4,0	24,0
	<i>Hostelería</i>	32,1	67,9	0,0	32,1
	<i>Otros servicios</i>	7,3	85,5	7,3	0,0
Trabajadores	<i>De 1 a 5</i>	5,5	90,0	4,5	1,0
	<i>De 6 a 10</i>	39,9	58,8	1,3	38,6
	<i>Más de 10</i>	22,9	77,1	0,0	22,9
	<i>Ns/c</i>	20,3	79,7	0,0	20,3
Total		13,2	83,5	3,3	9,9

**Saldo: % de negocios que consideran que aumentarán su plantilla - % de negocios que consideran que disminuirán su plantilla.*
Fuente: Encuesta de confianza empresarial de las empresas de Calp, trimestre 3º de 2024.

GRÁFICO



CONCLUSIONES

Únicamente una pequeña parte de los negocios considera disminuir su plantilla (3,3%) en el trimestre actual, a la vez que un nada desdeñable 13,2% proyecta un crecimiento en el número de empleados, lo que supone un 9,9% de saldo favorable para el tercer trimestre del ejercicio.

En la tabla superior podemos observar un mayor optimismo en las actividades de hostelería (32,1% prevén aumentar el número de trabajadores), dado que el próximo trimestre cubre gran parte de la temporada estival. Opuestamente, 13,3% de los responsables de las empresas de construcción estiman que destruirán empleos, computando un saldo negativo de -6,6%. Por otro lado, los comercios demuestran una elevada estabilidad en este punto (92,1% afirman que ni crecerán ni disminuirán sus efectivos).

En cuanto al tamaño de la plantilla, como ocurrió en la evaluación del trimestre anterior, las compañías de mayor tamaño proyectan aumentos en su fuerza de trabajo en mayor medida que las que poseen un número reducido de personal.

CONFIANZA EMPRESARIAL EN CALP, TRIMESTRE 3º DE 2024

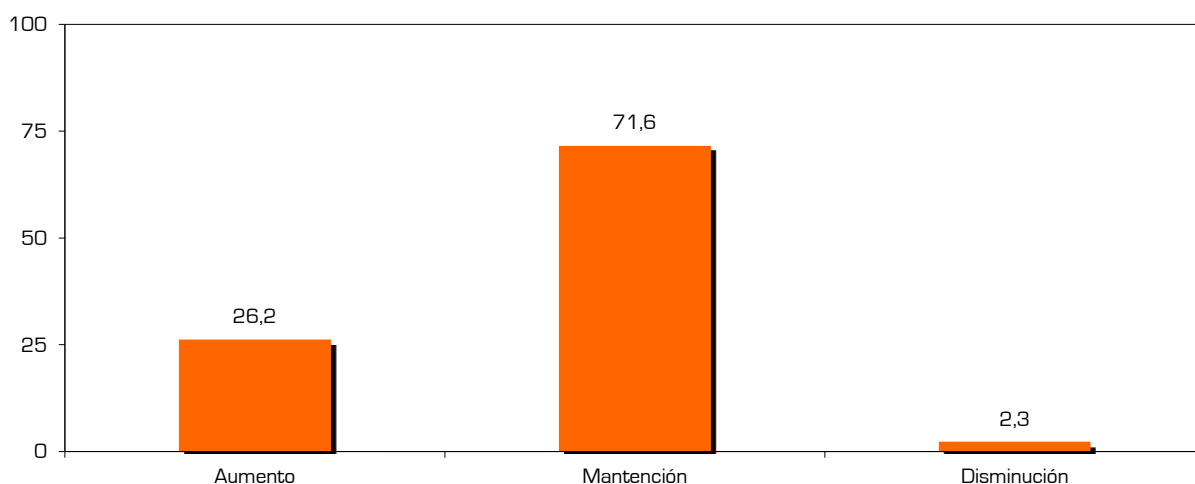
SITUACIÓN DE LOS PRECIOS EN EL TRIMESTRE ANTERIOR

TABLA

En el trimestre que acaba de finalizar, en comparación con el trimestre previo ¿qué tendencia han seguido los precios?		Aumento	Mantención	Disminución	Saldo *
Actividad	Comercio	27,1	68,6	4,3	22,8
	Construcción	23,5	76,5	0,0	23,5
	Turismo	33,3	59,3	7,4	25,9
	Hostelería	31,0	69,0	0,0	31,0
	Otros servicios	19,7	80,3	0,0	19,7
Trabajadores	De 1 a 5	26,1	71,0	2,9	23,2
	De 6 a 10	31,1	67,6	1,3	29,8
	Más de 10	27,2	72,8	0,0	27,2
	Ns/c	0,0	100,0	0,0	0,0
Total		26,2	71,6	2,3	23,9

*Saldo: % de negocios que han aumentado sus precios - % de negocios que han disminuido sus precios.
Fuente: Encuesta de confianza empresarial de las empresas de Calp, trimestre 3º de 2024.

GRÁFICO



CONCLUSIONES

Algo más de 26 de cada 100 negocios han aumentado los precios en los últimos 3 meses, mientras que en el lado opuesto, un escueto 2,3% los ha disminuido, circunstancia que deja a Calp con un saldo de precios del 23,9%.

Los resultados, según los contrastes estadísticos aplicados, muestran un comportamiento muy uniforme, tanto por actividad como por tamaño de la plantilla.

CONFIANZA EMPRESARIAL EN CALP, TRIMESTRE 3º DE 2024

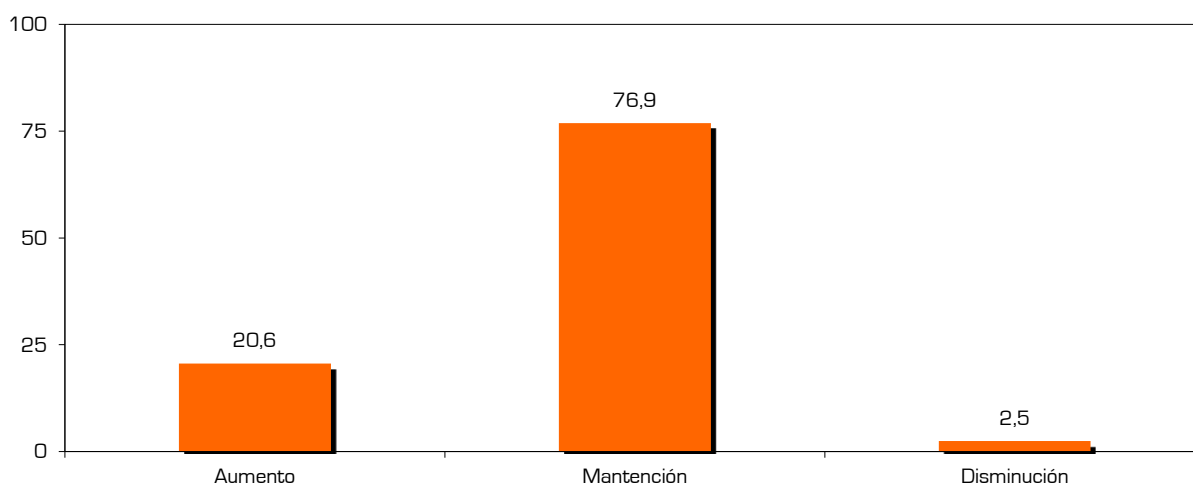
EXPECTATIVAS DE LOS PRECIOS EN EL TRIMESTRE ACTUAL

► TABLA

<i>Para el trimestre que acaba de comenzar, comparando con el que ha finalizado ¿qué tendencia cree que seguirán los precios?</i>		<i>Aumento</i>	<i>Mantención</i>	<i>Disminución</i>	<i>Saldo *</i>
Actividad	<i>Comercio</i>	24,3	71,4	4,3	20,0
	<i>Construcción</i>	11,8	88,2	0,0	11,8
	<i>Turismo</i>	48,1	48,1	3,7	44,4
	<i>Hostelería</i>	17,2	82,8	0,0	17,2
	<i>Otros servicios</i>	13,3	85,0	1,7	11,6
Trabajadores	<i>De 1 a 5</i>	21,4	75,3	3,3	18,1
	<i>De 6 a 10</i>	17,2	81,5	1,3	15,9
	<i>Más de 10</i>	24,3	75,7	0,0	24,3
	<i>Ns/c</i>	0,0	100,0	0,0	0,0
Total		20,6	76,9	2,5	18,1

**Saldo: % de negocios que consideran que aumentarán sus precios - % de negocios que consideran que disminuirán sus precios.*
Fuente: Encuesta de confianza empresarial de las empresas de Calp, trimestre 3º de 2024.

► GRÁFICO



► CONCLUSIONES

La cantidad de responsables de negocios calpinos que piensan que sus precios aumentarán durante el tercer trimestre supera ampliamente a la de aquellos que confían en que bajarán (20,6% frente a 2,5%), lo que propicia un saldo de expectativa de precios del 18,1%.

Se confirma aquí también una elevada homogeneidad de los guarismos según tamaño y tipo de actividad que efectúa la empresa, a tenor de los contrastes estadísticos generados.

CONFIANZA EMPRESARIAL EN CALP, TRIMESTRE 3º DE 2024

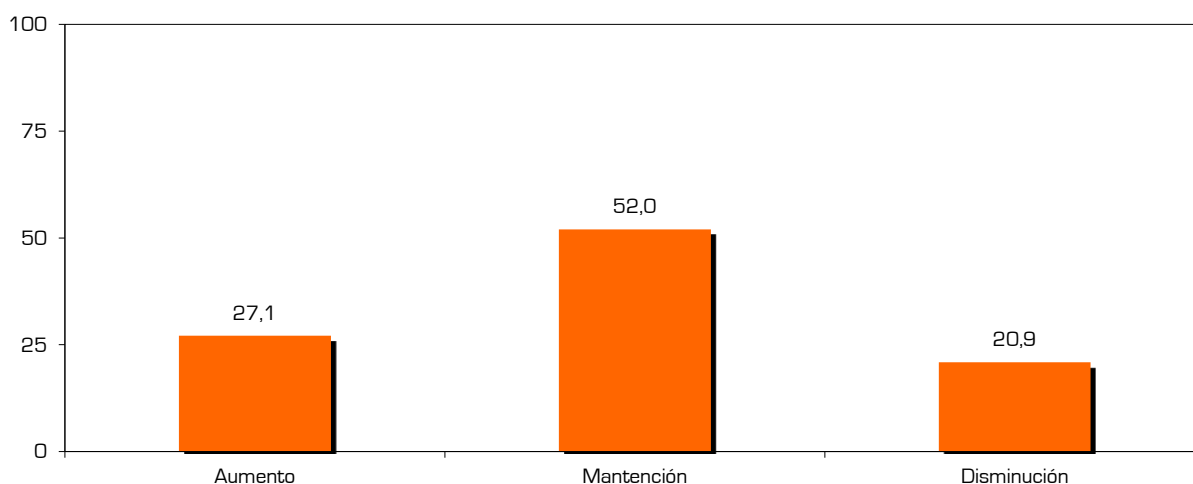
SITUACIÓN DE LA FACTURACIÓN EN EL TRIMESTRE ANTERIOR

TABLA

En el trimestre que acaba de finalizar, en comparación con el trimestre previo ¿qué tendencia ha seguido la facturación?		Aumento	Mantención	Disminución	Saldo *
Actividad	Comercio	25,7	54,3	20,0	5,7
	Construcción	18,8	56,3	25,0	-6,2
	Turismo	48,1	37,0	14,8	33,3
	Hostelería	21,4	50,0	28,6	-7,2
	Otros servicios	31,7	51,7	16,7	15,0
Trabajadores	De 1 a 5	25,8	50,1	24,1	1,7
	De 6 a 10	30,3	68,4	1,3	29,0
	Más de 10	33,7	47,9	18,4	15,3
	Ns/c	15,1	44,2	40,7	-25,6
Total		27,1	52,0	20,9	6,2

*Saldo: % de negocios que han aumentado su facturación - % de negocios que han disminuido su facturación.
Fuente: Encuesta de confianza empresarial de las empresas de Calp, trimestre 3º de 2024.

GRÁFICO



CONCLUSIONES

Con un positivo balance del 6,2%, Calp demuestra, en el segundo trimestre de 2024, que la proporción de negocios que ha aumentado la facturación rebasa a la de quienes han sufrido un decrecimiento en sus ingresos (27,1% frente a 20,9%).

Las cifras anteriormente expuestas mantienen una elevada homogeneidad transversal entre las diferentes actividades y tamaños de empresas, pues los contrastes estadísticos aplicados así lo demuestran.

CONFIANZA EMPRESARIAL EN CALP, TRIMESTRE 3º DE 2024

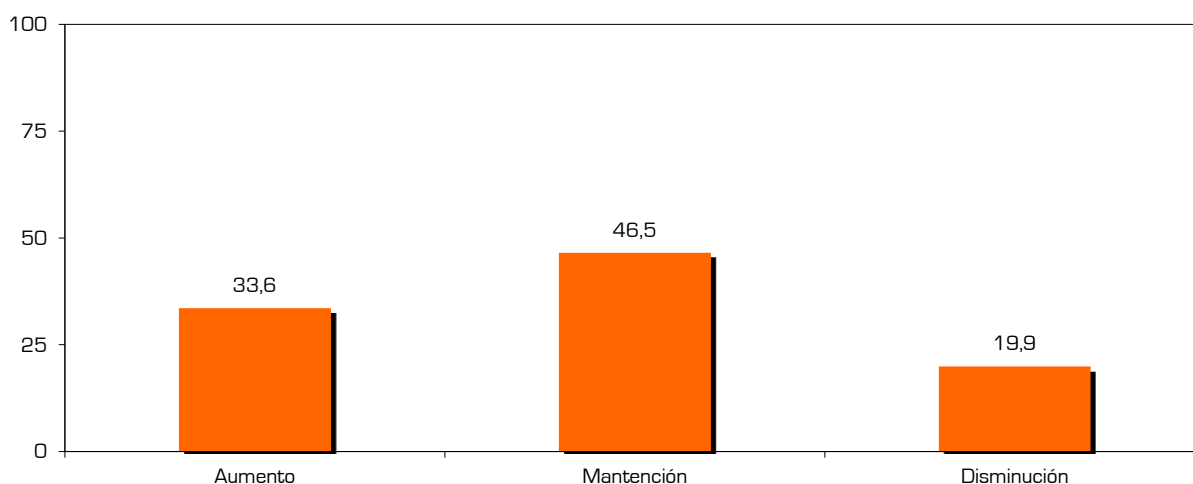
EXPECTATIVAS DE LA FACTURACIÓN EN EL TRIMESTRE ACTUAL

TABLA

<i>Para el trimestre que acaba de comenzar, comparando con el que ha finalizado ¿qué tendencia cree que seguirá la facturación?</i>		<i>Aumento</i>	<i>Mantención</i>	<i>Disminución</i>	<i>Saldo *</i>
Actividad	<i>Comercio</i>	26,5	50,0	23,5	3,0
	<i>Construcción</i>	25,0	50,0	25,0	0,0
	<i>Turismo</i>	63,0	25,9	11,1	51,9
	<i>Hostelería</i>	48,3	34,5	17,2	31,1
	<i>Otros servicios</i>	30,0	53,3	16,7	13,3
Trabajadores	<i>De 1 a 5</i>	25,4	48,9	25,7	-0,3
	<i>De 6 a 10</i>	56,6	40,1	3,3	53,3
	<i>Más de 10</i>	55,6	43,1	1,3	54,3
	<i>Ns/c</i>	30,2	29,1	40,7	-10,5
Total		33,6	46,5	19,9	13,7

*Saldo: % de negocios que consideran que aumentarán su facturación - % de negocios que consideran que disminuirán su facturación.
Fuente: Encuesta de confianza empresarial de las empresas de Calp, trimestre 3º de 2024.

GRÁFICO



CONCLUSIONES

Notoria polarización de las expectativas de facturación de cara al trimestre veraniego por excelencia, donde 33,6% de los negocios esperan engrosar sus ingresos y 19,9% aminorarlos, extremo que catapultó el saldo final a un notable 13,7%.

La proyección del crecimiento en el volumen de negocio viene influenciada especialmente por las empresas que cuentan con un mayor número de empleados, de hecho, los negocios con entre 1 y 5 empleados cuantifican un indicador negativo (-0,3%).

Las actividades que las compañías realizan no se manifiestan como un factor determinante que influya en el resultado, tal como se desprende de los contrastes de hipótesis realizados.

CONFIANZA EMPRESARIAL EN CALP, TRIMESTRE 3º DE 2024

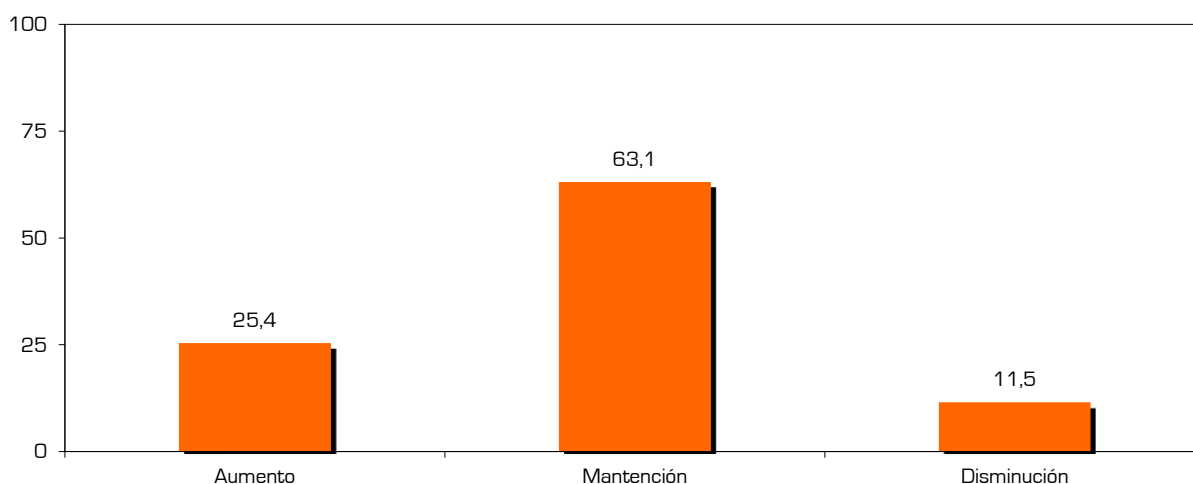
SITUACIÓN DE LAS INVERSIONES EN EL TRIMESTRE ANTERIOR

TABLA

En el trimestre que acaba de finalizar, en comparación con el trimestre previo ¿qué tendencia han seguido las inversiones?		Aumento	Mantención	Disminución	Saldo *
Actividad	Comercio	25,0	60,3	14,7	10,3
	Construcción	23,5	70,6	5,9	17,6
	Turismo	37,5	62,5	0,0	37,5
	Hostelería	35,7	57,1	7,1	28,6
	Otros servicios	15,8	71,9	12,3	3,5
Trabajadores	De 1 a 5	21,8	65,8	12,4	9,4
	De 6 a 10	28,1	61,4	10,5	17,6
	Más de 10	45,5	44,7	9,8	35,7
	Ns/c	0,0	100,0	0,0	0,0
Total		25,4	63,1	11,5	13,9

*Saldo: % de negocios que han aumentado sus inversiones - % de negocios que han disminuido sus inversiones.
Fuente: Encuesta de confianza empresarial de las empresas de Calp, trimestre 3º de 2024.

GRÁFICO



CONCLUSIONES

Las compañías que rebajaron su inversión en el segundo trimestre de 2024 (11,5%) quedan muy por detrás de las que la aumentaron (25,4%) o la mantuvieron (63,1%), lo que permite que Calp registre un saldo de inversión del 13,9%. La máxima anterior se da con independencia de los trabajadores con los que cuenta cada empresa y de la actividad que desempeña.

CONFIANZA EMPRESARIAL EN CALP, TRIMESTRE 3º DE 2024

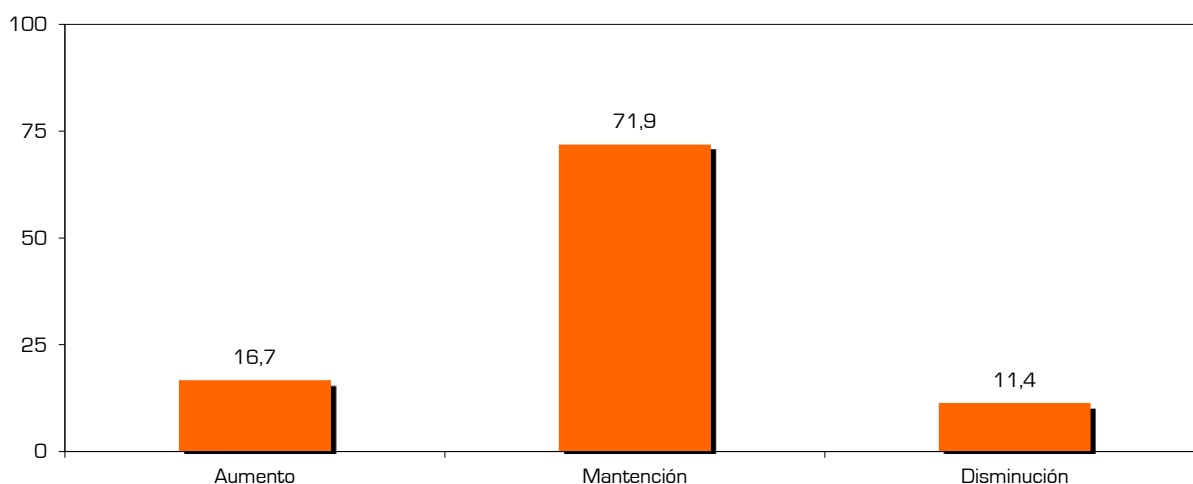
EXPECTATIVAS DE LAS INVERSIONES EN EL TRIMESTRE ACTUAL

➤ TABLA

<i>Para el trimestre que acaba de comenzar, comparando con el que ha finalizado ¿qué tendencia cree que seguirán las inversiones?</i>		<i>Aumento</i>	<i>Mantención</i>	<i>Disminución</i>	<i>Saldo *</i>
Actividad	<i>Comercio</i>	17,9	68,7	13,4	4,5
	<i>Construcción</i>	5,9	76,5	17,6	-11,7
	<i>Turismo</i>	33,3	66,7	0,0	33,3
	<i>Hostelería</i>	22,2	66,7	11,1	11,1
	<i>Otros servicios</i>	8,9	82,1	8,9	0,0
Trabajadores	<i>De 1 a 5</i>	15,6	71,3	13,0	2,6
	<i>De 6 a 10</i>	13,8	80,7	5,5	8,3
	<i>Más de 10</i>	28,0	61,0	11,0	17,0
	<i>Ns/c</i>	0,0	100,0	0,0	0,0
Total		16,7	71,9	11,4	5,3

*Saldo: % de negocios que consideran que aumentarán sus inversiones - % de negocios que consideran que disminuirán sus inversiones.
Fuente: Encuesta de confianza empresarial de las empresas de Calp, trimestre 3º de 2024.

➤ GRÁFICO



➤ CONCLUSIONES

Aunque más de 1 de cada 10 de los responsables de los negocios calpinos sospechan que sus inversiones se verán reducidas en este tercer trimestre del año, 16,7% vaticinan justo lo contrario, propiciando un saldo positivo del 5,3%.

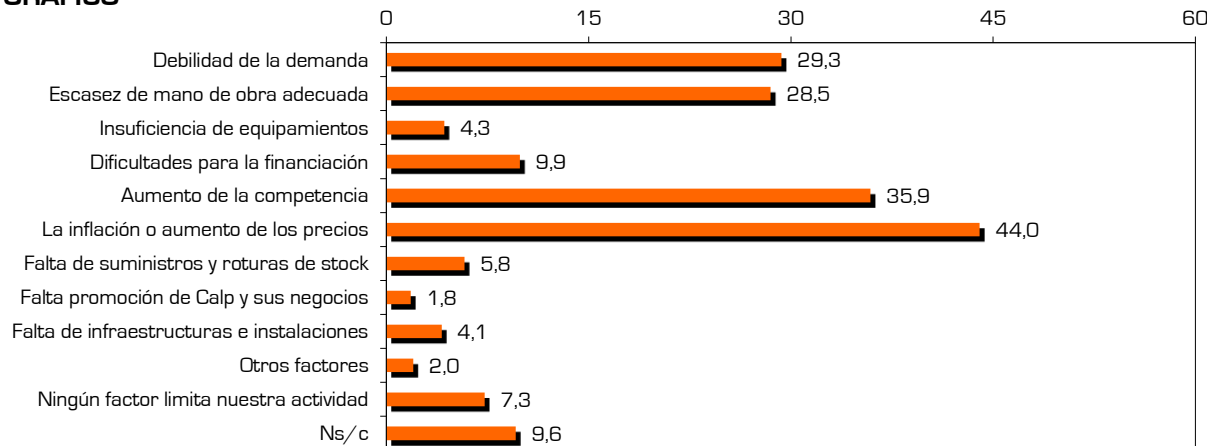
La expectativa de aumentar o disminuir las inversiones en los próximos 3 meses no mantiene conexión con las dos variables de clasificación que empleamos en este estudio: la actividad y el número de trabajadores.

➤ TABLA

¿Qué factores cree que pueden estar limitando la actividad de su establecimiento o la marcha de su negocio?	Actividad					Trabajadores				Total
	Comercio	Construcción	Turismo	Hostelería	O. servicios	1 a 5	6 a 10	> 10	Ns/c	
Debilidad de la demanda	37,0	22,2	25,9	24,1	21,3	29,3	29,0	32,5	15,1	29,3
Escasez de mano de obra adecuada	21,9	38,9	29,6	41,4	27,9	19,1	56,0	50,2	44,2	28,5
Insuficiencia de equipamientos	6,8	0,0	7,4	0,0	3,3	4,1	3,2	7,5	0,0	4,3
Dificultades para la financiación	12,3	5,6	3,7	6,9	9,8	9,7	6,8	9,8	30,2	9,9
Aumento de la competencia	41,1	44,4	44,4	24,1	32,8	35,1	34,0	43,2	30,2	35,9
La inflación o aumento de los precios	45,2	38,9	55,6	62,1	26,2	40,9	58,9	51,7	21,2	44,0
Falta de suministros y roturas de stock	6,8	0,0	0,0	6,9	4,9	7,1	5,5	0,0	0,0	5,8
Falta promoción de Calp y sus negocios	2,7	0,0	3,7	0,0	1,6	2,3	0,0	1,3	0,0	1,8
Falta de infraestructuras e instalaciones	5,5	0,0	7,4	0,0	4,9	3,8	1,3	9,4	0,0	4,1
Otros factores	1,4	5,6	0,0	3,4	1,6	1,8	5,5	0,0	0,0	2,0
Ningún factor limita nuestra actividad	6,8	0,0	3,7	3,4	13,1	10,1	0,0	0,0	0,0	7,3
Ns/c	9,6	11,1	3,7	10,3	9,8	11,9	3,2	0,0	25,7	9,6

Multirrespuesta. % de respondientes en columnas.
 Fuente: Encuesta de confianza empresarial de las empresas de Calp, trimestre 3º de 2024.

➤ GRÁFICO



➤ CONCLUSIONES

Para 44% de los encuestados, con especial énfasis entre los que trabajan en la hostelería (62,1%), la inflación ha sido la principal limitación para su negocio. Con una frecuencia menor, pero también relevante, encontramos al aumento de la competencia (35,9%), la debilidad de la demanda (29,3%) y la escasez de mano de obra (28,5%).

El número de empleados, con los que cuenta la compañía, no influye en la percepción que el empresario tiene de los diferentes frenos al crecimiento económico local.