



## **INFORME**

**OCUPACION TURISTICA EN CALP,  
ABRIL DE 2022**



**investratègia**  
estudis d'opinió i mercat

C/. Les Capelletes 34 1r 1a  
03726 poble nou de benitatxell (alacant)  
tel. 966 493 392  
tecnicos@investratègia.com  
www.investratègia.com

# OCUPACIÓN TURÍSTICA EN CALP, ABRIL DE 2022

## ÍNDICE

	<i>Página</i>
➤ Grado de ocupación	<b>1</b>
➤ Evolución de la ocupación	<b>2</b>
➤ Ocupación por nacionalidad	<b>3</b>

# OCUPACIÓN TURÍSTICA EN CALP, ABRIL DE 2022

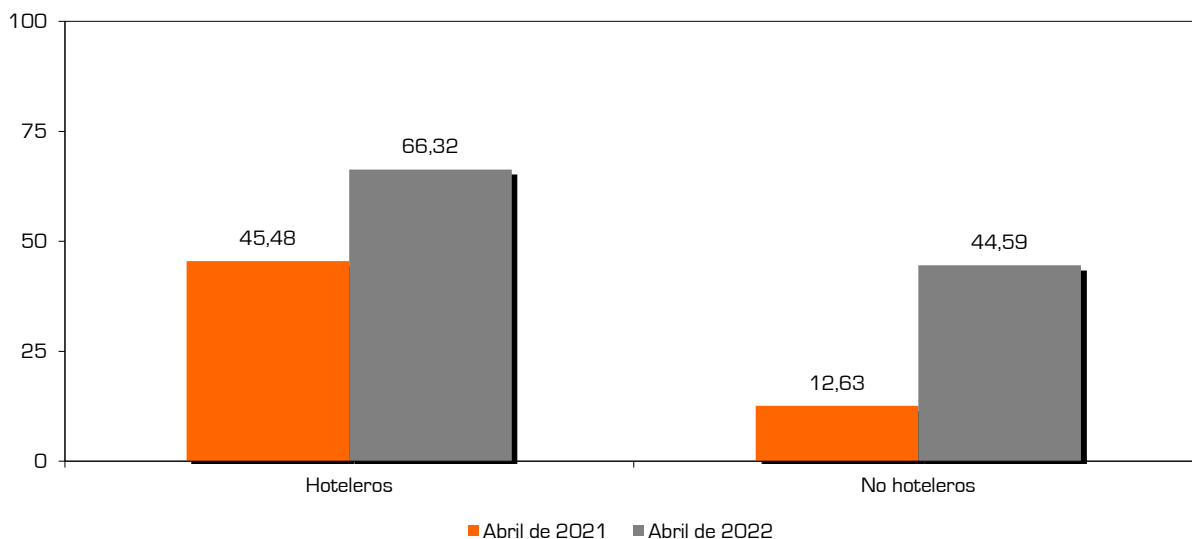
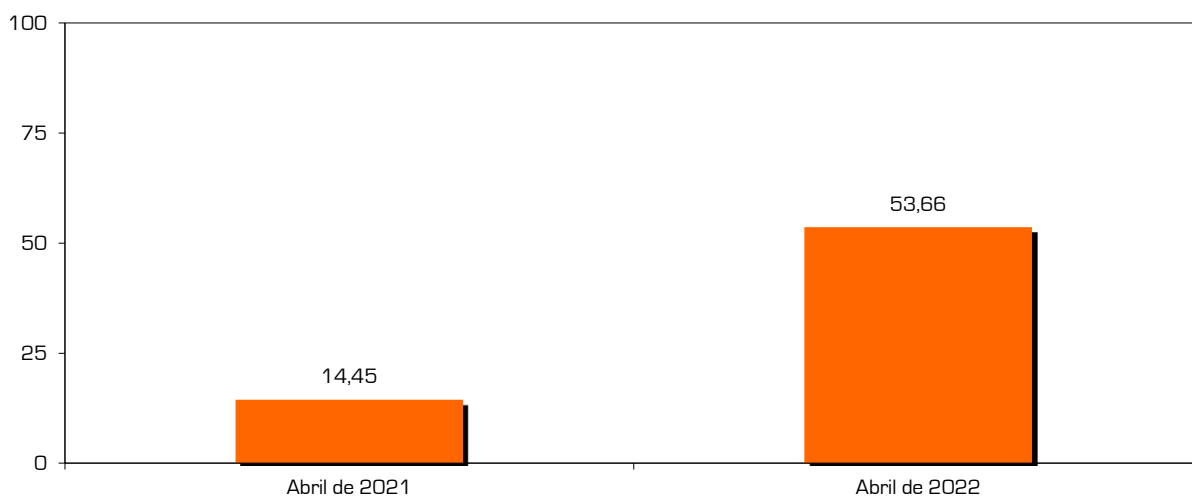
GRADO DE OCUPACIÓN

## TABLA

Grado de ocupación	Abril de 2021	Abril de 2022
<b>Hoteleros</b>	45,48	66,32
<b>No hoteleros</b>	12,63	44,59
· Camping	21,61	42,84
· Apartamentos	11,17	45,05
<b>Total</b>	<b>14,45</b>	<b>53,66</b>

Fuente: Encuesta sobre la ocupación turística en Calp, 2022.

## GRÁFICOS



## CONCLUSIONES

El mes de abril registra una tasa de ocupación del 53,66%, lo que supone un gran incremento respecto al año 2021, que estuvo marcado por la pandemia (14,45%), y una vuelta a los indicadores pre-pandémicos (56,47% en 2019). Tanto los hoteles (45,48% frente a 66,32%) como los establecimientos no hoteleros (12,63% y 44,59%) mejoran sus datos, estos últimos espoleados por los guarismos obtenidos por los apartamentos turísticos (45,05%).

# OCUPACIÓN TURÍSTICA EN CALP, ABRIL DE 2022

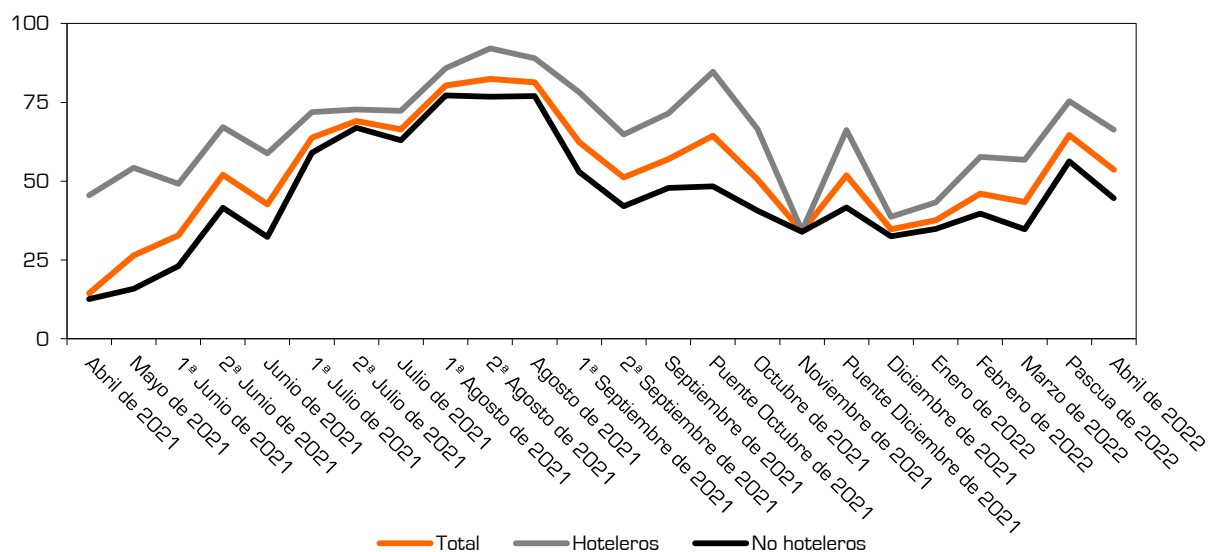
EVOLUCIÓN DE LA OCUPACIÓN

## TABLA

<i>Evolución de la ocupación</i>	<i>Hoteleros</i>	<i>No hoteleros</i>	<i>Camping</i>	<i>Apartamentos</i>	<i>Total</i>
<b>Abril de 2021</b>	45,48	12,63	21,61	11,17	<b>14,45</b>
<b>Mayo de 2021</b>	54,26	15,90	13,54	16,39	<b>26,42</b>
<b>1ª Junio de 2021</b>	49,18	23,08	19,53	23,62	<b>32,79</b>
<b>2ª Junio de 2021</b>	67,19	41,55	32,36	42,94	<b>51,99</b>
<b>Junio de 2021</b>	58,85	32,31	25,94	33,28	<b>42,67</b>
<b>1ª Julio de 2021</b>	71,91	59,05	39,44	62,61	<b>63,81</b>
<b>2ª Julio de 2021</b>	72,74	66,93	45,59	70,80	<b>69,08</b>
<b>Julio de 2021</b>	72,32	62,99	42,51	66,70	<b>66,45</b>
<b>1ª Agosto de 2021</b>	85,83	77,15	65,30	79,29	<b>80,35</b>
<b>2ª Agosto de 2021</b>	92,13	76,78	60,66	79,67	<b>82,43</b>
<b>Agosto de 2021</b>	88,98	76,97	62,98	79,48	<b>81,39</b>
<b>1ª Septiembre de 2021</b>	78,17	52,95	59,11	51,81	<b>62,39</b>
<b>2ª Septiembre de 2021</b>	64,80	42,08	63,19	37,64	<b>51,16</b>
<b>Septiembre de 2021</b>	71,50	47,82	61,15	45,19	<b>56,97</b>
<b>Puente Octubre de 2021</b>	84,69	48,35	69,96	42,74	<b>64,38</b>
<b>Octubre de 2021</b>	66,51	40,64	52,17	36,57	<b>50,55</b>
<b>Noviembre de 2021</b>	34,21	33,92	52,58	26,33	<b>34,04</b>
<b>Puente Diciembre de 2021</b>	66,22	41,66	61,82	35,62	<b>51,83</b>
<b>Diciembre de 2021</b>	38,66	32,54	58,22	24,80	<b>34,77</b>
<b>Enero de 2022</b>	43,23	34,82	62,90	24,99	<b>37,63</b>
<b>Febrero de 2022</b>	57,73	39,75	62,84	31,65	<b>45,98</b>
<b>Marzo de 2022</b>	56,80	34,72	46,14	30,46	<b>43,40</b>
<b>Pascua de 2022</b>	75,32	56,30	38,98	61,43	<b>64,63</b>
<b>Abril de 2022</b>	66,32	44,59	42,84	45,05	<b>53,66</b>

Fuente: Encuesta sobre la ocupación turística en Calp, 2022.

## GRÁFICO



## CONCLUSIONES

Tras el crecimiento experimentado en el último estudio, en abril se produce un leve descenso de la ocupación, que no es preocupante, pues tiene su origen en el solapamiento con la festividad de pascua, tendencia que también se observaba en anteriores ejercicios.

# OCUPACIÓN TURÍSTICA EN CALP, ABRIL DE 2022

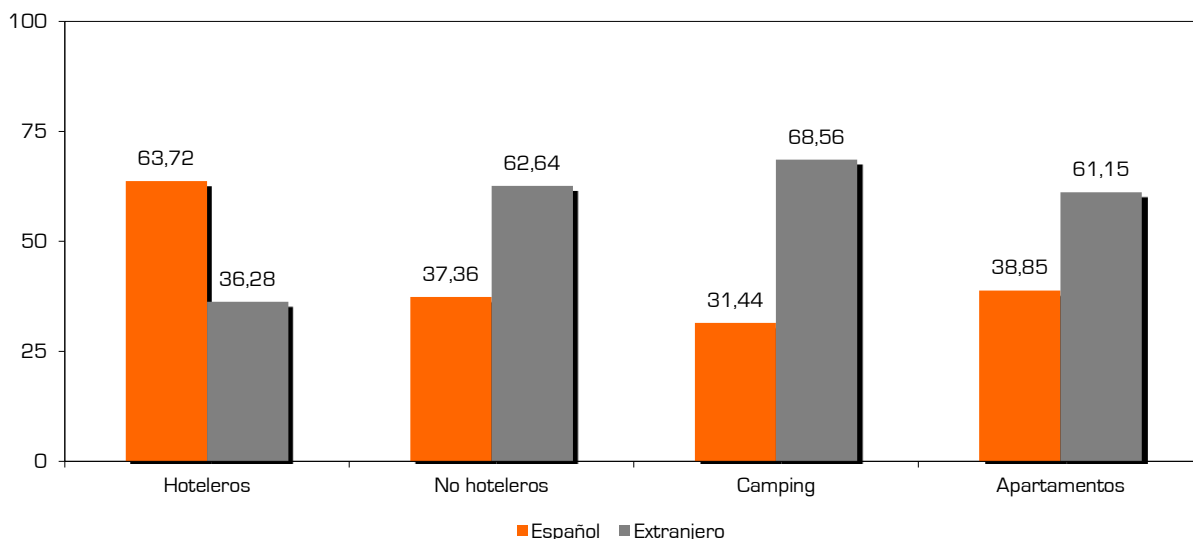
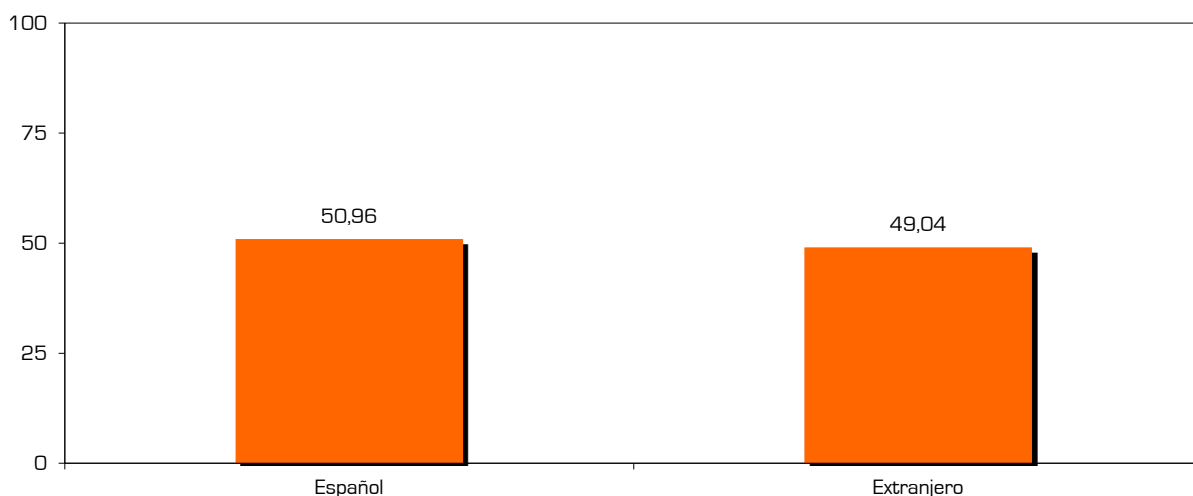
OCUPACIÓN POR NACIONALIDAD

## TABLA

Grado de ocupación según nacionalidad	Español	Extranjero
<b>Hoteleros</b>	63,72	36,28
<b>No hoteleros</b>	37,36	62,64
· <b>Camping</b>	31,44	68,56
· <b>Apartamentos</b>	38,85	61,15
<b>Total</b>	<b>50,96</b>	<b>49,04</b>

Fuente: Encuesta sobre la ocupación turística en Calp, 2022.

## GRÁFICOS



## CONCLUSIONES

En este sondeo se detecta una total asimetría en la proporción de camas ocupadas de españoles y extranjeros (50,96% frente a 49,04%). En cuanto a su distribución, se observa una alta polarización por tipología de residencia: los nacionales se concentran en los hoteles (63,72% vs. 36,28%) mientras que el hospedaje de los foráneos se condensa en modalidades no hoteleras (37,36% y 62,64%), sobre todo en los camping, con tan solo 3 de cada 10 clientes del mercado doméstico.